
Analyse des charges et ressources SIH (Systèmes d'Information Hospitaliers) des établissements de santé antérieurement sous dotation globale à fin 2012

SYNTHÈSE

Ce rapport a pour objectif de dresser un état des lieux détaillé des charges et ressources d'exploitation et d'investissement liées aux **systèmes d'information hospitaliers (SIH)** pour les établissements de santé publics et privés d'intérêt collectif (antérieurement sous dotation globale) sur l'**exercice 2012**.

Dans le cadre de l'instruction *N°DGOS/MSIOS/2013/259* du 7 juin 2013 relative à la définition et au suivi des ressources et des charges des systèmes d'information hospitaliers (données de l'année 2012), **995** établissements ont répondu à l'enquête SIH 2012, soit **65,7%** des **1 515** établissements enquêtés. Ces 995 établissements représentent plus de **77%** des produits globaux de l'ensemble des établissements ayant déposé leur compte financier (CF) 2012.

L'étude de chaque variable est basée sur un périmètre d'établissements spécifique en fonction du nombre d'établissements ayant transmis des données exploitables.

Les principaux résultats pour chacune de ces variables sont les suivants :

➤ **Charges d'exploitation SIH** (périmètre de **963** établissements) :

- Charges SIH : **1 052,0 millions d'euros**, soit **1,6%** des charges d'exploitation totales.
- Part la plus élevée : CLCC (**2,5%**) ; part la plus faible : CH<20M (**1,2%**).

➤ **Produits d'exploitation SIH** (périmètre de **962** établissements) :

- Produits SIH : **57,7 millions d'euros**, soit **0,1%** du total des produits d'exploitation.
- Part la plus élevée : CH ex-HL (**0,3%**) ; part la plus faible : CH ex-CHS (**0,04%**)

➤ **Emplois SIH**, au sens du tableau de financement (périmètre de **916** établissements) :

- Emplois SIH : **394,3 millions d'euros**, soit **4,5%** du total des emplois
- Part la plus élevée : CLCC (**8,8%**) ; part la plus faible : CH ex-HL (**2,7%**)

➤ **Ressources SIH**, au sens du tableau de financement (périmètre de **835** établissements) :

- Ressources SIH : **67,1 millions d'euros**, soit **1,2%** du total des ressources.
- Part la plus élevée : CLCC (**4,3%**) ; part la plus faible : CH ex-CHS (**0,3%**)

➤ **Dépenses totales SIH** (périmètre de **916** établissements) :

- Dépenses SIH : **1 411,0 millions d'euros**, soit **1,9%** des dépenses totales des EPS.
- Part la plus élevée : CLCC (**3,3%**) ; part la plus faible : CH ex-HL (**1,2%**)

➤ **ETP SIH** (périmètre de **685** établissements) :

- Les ETP SIH représentent **0,7%** du total des ETP (**4 521 ETP** sur 632 670).
Part la plus élevée : CLCC (**1,4%**) ; part la plus faible : CH ex-HL (**0,5%**).
- Les ETP SIH se composent de **98,2%** de personnel non médical et **1,8%** de personnel médical.
- Au sein du personnel non médical, les ETP SIH représentent **0,8%** du total (**4 400 ETP** sur 565 276).
- Au sein du personnel médical, les ETP SIH représentent **0,1%** du total (**81 ETP** sur 67 394).

➤ **Rémunération SIH (périmètre de 685 établissements) :**

- Rémunération SIH : **189,7 millions d'euros** sur les 24 520,3 millions d'euros de rémunération totale, soit **0,8%**.
Part la plus élevée : CLCC (1,6%) ; part la plus faible : CH ex-HL (0,5%)
- La rémunération SIH est affectée à hauteur de **96,7%** au personnel non médical (**183,5 millions d'euros**) et de **3,3%** au personnel médical (**6,2 millions d'euros**).

➤ **Rémunération par ETP SIH (périmètre de 685 établissements) :**

- Rémunération moyenne par ETP SIH : **42K euros**.
- La plus élevée : CLCC (**52K euros**) : la moins élevée (hors CHU) : CH ex-HL (**38K euros**)

➤ **Focus sur la répartition des ETP SIH par catégorie A/B/C (périmètre de 685 établissements) :**

- Pour les établissements publics, les 4 120 ETP SIH se répartissent comme suit : **47,9%** catégorie A (1 974 ETP), **42,5%** catégorie B (1 751 ETP), **9,6%** catégorie C (395 ETP).
- Équipes DSIO (direction du système d'information et organisation) : personnels non médicaux répartis majoritairement en catégorie A (**43,9%**).
- Autres services : personnels non médicaux répartis majoritairement en catégorie B (**42,2%**).
- Majorité du personnel non médical affecté aux SIH : le personnel administratif (**95,1%** dans les équipes DSIO et **70,7%** dans les autres services).

Par ailleurs, les principales évolutions relatives aux SIH entre 2011 et 2012 sont présentées en annexe, sur un champ d'établissements propre à chaque indicateur :

Indicateurs	Nombre d'établissements à champ constant 2011-2012	2011	2012	Évolution 2011-2012
Parts des charges d'exploitation (SIH/Total)	823	1,53%	1,54%	0,93%
Parts des produits d'exploitation (SIH/Total)	687	0,09%	0,10%	7,57%
Parts des emplois (SIH/Total)	727	4,34%	4,13%	-4,82%
Parts des ressources (SIH/Total)	571	0,97%	1,01%	4,34%
Parts des dépenses (SIH/Total)	770	1,80%	1,85%	2,73%
Parts des ETP (SIH/Total)	546	0,64%	0,65%	2,19%
Parts des rémunérations (SIH/Total)	565	0,74%	0,77%	3,56%

À l'exception de la part des emplois SIH dans le total des emplois établissements, les valeurs ont légèrement augmenté entre 2011 et 2012 pour l'ensemble des indicateurs analysés :

- Augmentation la plus significative : part des produits d'exploitation SIH dans le total des produits établissement, soit **+7,6%** (**0,09%** en 2011 à **0,10%** en 2012).
- Augmentation la plus significative en valeur : part des dépenses SIH dans les dépenses totales (**1,80%** en 2011 à **1,85%** en 2012).
- Seule diminution : part des emplois SIH dans le total des emplois établissements, soit **-4,8%** (**4,34%** en 2011 à **4,13%** en 2012).

SOMMAIRE

1. MÉTHODOLOGIE	5
1.1 Approche générale	5
1.2 Définitions	8
2. CHARGES D'EXPLOITATION	9
2.1 Montant des charges d'exploitation SIH	10
2.2 Montant moyen de charges d'exploitation SIH par établissement	12
2.3 Répartition des établissements selon la part des charges d'exploitation consacrées au SIH	15
2.4 Structure des charges d'exploitation SIH	17
3. PRODUITS D'EXPLOITATION	21
3.1 Montant des produits d'exploitation SIH	22
3.2 Montant moyen des produits d'exploitation SIH par établissement	24
3.3 Structure des produits d'exploitation SIH	27
4. EMPLOIS SIH	28
4.1 Montant des emplois SIH	29
4.2 Montant moyen des emplois SIH par établissement	31
4.3 Répartition des établissements selon la part des emplois SIH	34
4.4 Structure des emplois SIH	36
5. RESSOURCES SIH	39
5.1 Montant des ressources SIH	40
5.2 Montant moyen des ressources SIH par établissement	42
5.3 Structure des ressources SIH	45
6. DEPENSES TOTALES	46
6.1 Montant des dépenses totales SIH	47
6.2 Montant moyen des dépenses totales SIH par établissement	49
6.3 Part des dépenses totales SIH dans le total des dépenses	52
7. ETP ET RÉMUNÉRATION SIH	54
7.1 ETP SIH	56
7.2 Part des ETP SIH dans le total des ETP	58
7.3 Rémunération SIH	61
7.4 Part des rémunérations SIH dans le total des rémunérations	63
7.5 Rémunération par ETP SIH	66
7.6 Focus sur la répartition des ETP SIH par catégorie A/B/C	68
ANNEXE : principales évolutions relatives aux SIH entre 2011 et 2012	71

1. MÉTHODOLOGIE

Les systèmes d'information (SI) constituent désormais un levier pour l'amélioration de la qualité et de l'organisation des soins. Afin d'identifier les moyens qui y sont consacrés, une enquête annuelle est diligentée sur le sujet auprès des établissements de santé publics et privés d'intérêt collectif (antérieurement sous dotation globale) depuis 2009.

Cette analyse permet de :

- **Mesurer** dans le temps la mobilisation effective des ressources du système hospitalier sur une fonction critique pour sa modernisation ;
- **Faciliter**, à terme, l'analyse de l'impact sur l'exploitation des investissements en SI ;
- **Fournir** des éléments d'évaluation susceptibles d'orienter les politiques publiques en matière de SIH.

Depuis 2012, afin d'assurer la cohérence avec les rubriques du compte financier, sont distinguées :

- **Les charges et produits d'exploitation** : charges et produits (comptes 6 et 7) de l'exercice, participant au compte de résultat.
- **Les emplois et les ressources du Tableau de financement**, hors capacité d'autofinancement : investissements de l'année (comptes 20, 21, 22, 23, hors écritures d'ordre relatives au transfert du compte 23 au compte 21), remboursements d'emprunts, ressources sous forme de subventions ou d'emprunts (comptes 10, 13, 16).

1.1 Approche générale

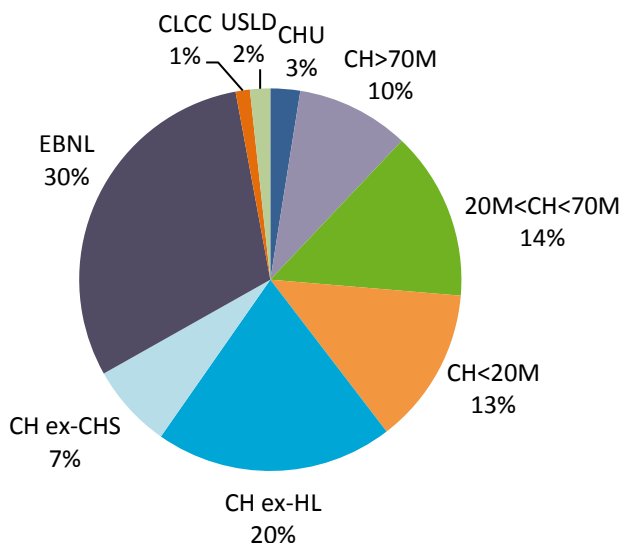
L'analyse qui suit a été élaborée à partir des données issues de l'enquête « Charges et ressources SIH 2012 » déposées par les établissements de santé sur la plateforme ANCRE.

995 établissements ont répondu à l'enquête, soit **65,7%** des **1515** établissements enquêtés.

La base d'établissements répondants est constituée comme suit :

Catégorie	Nombre d'établissements enquêtés	Répartition	Nombre d'établissements répondants	Répartition	Pourcentage d'établissements répondants
CHU	32	2,11%	25	2,51%	78,13%
CH	502	33,14%	369	37,09%	73,51%
<i>CH>70M</i>	125	8,25%	95	9,55%	76,00%
<i>20M<CH<70M</i>	186	12,28%	142	14,27%	76,34%
<i>CH<20M</i>	191	12,61%	132	13,27%	69,11%
CH ex-HL	290	19,14%	200	20,10%	68,97%
CH ex-CHS	86	5,68%	71	7,14%	82,56%
Total publics	910	60,07%	665	66,83%	73,08%
EBNL	541	35,71%	301	30,25%	55,64%
CLCC	18	1,19%	12	1,21%	66,67%
USLD	46	3,04%	17	1,71%	36,96%
Total privés	605	39,93%	330	33,17%	54,55%
TOTAL	1 515	100,00%	995	100,00%	65,68%

Répartition des établissements répondants SIH 2012



Total : 995 établissements

Le pourcentage d'établissements répondants est de plus de 55% pour l'ensemble des catégories d'établissements à l'exception de la catégorie des USLD au sein de laquelle les répondants ne représentent que 37,0% des établissements enquêtés. Ces derniers ont donc été écartés de l'analyse, et les données sont analysées sur 978 établissements

Afin d'évaluer le poids des établissements analysés, cette base de 978 établissements est mise à champ constant avec la base des répondants au compte financier (CF) 2012. Comme le montre le tableau ci-dessous, ce croisement définit une base de 965 établissements, qui représentent eux-mêmes **77,9%** des produits globaux de l'ensemble des répondants au CF 2012.

Catégorie	Nombre d'établissements CF 2012	Produits CF 2012	Nombre d'établissements à champ constant SIH 2012 - CF 2012	Produits selon CF 2012	Part dans les produits de l'ensemble des répondants au CF 2012
CHU	32	27 627,697	25	23 486,345	85,01%
CH	489	36 756,878	362	28 191,033	76,70%
CH>70M	123	21 538,052	93	16 625,507	77,19%
20M<CH<70M	181	11 504,225	139	8 823,170	76,70%
CH<20M	185	3 714,601	130	2 742,355	73,83%
CH ex-HL	284	3 250,850	200	2 413,721	74,25%
CH ex-CHS	85	5 747,715	70	4 693,688	81,66%
Total publics	890	73 383,141	657	58 784,786	80,11%
EBNL	513	8 400,319	296	5 287,453	62,94%
CLCC	18	1 960,680	12	1 153,554	58,83%
Total privés	531	10 360,999	308	6 441,007	62,17%
TOTAL	1421	83 744,139	965	65 225,793	77,89%

Données en millions d'euros

Afin de disposer d'un nombre d'établissements suffisant sur chacune des variables, il a été décidé de conserver le périmètre d'établissements le plus large possible pour chaque variable sans procéder à une mise à champ constant sur l'ensemble de l'analyse. Ainsi, le périmètre d'établissements sera différent selon que l'on considère les charges d'exploitation ou les investissements par exemple.

Par ailleurs, le nombre d'établissements ayant complété le total des charges et produits d'exploitation ainsi que le total des emplois et ressources étant insuffisant, il a été convenu que ces totaux seraient extraits du CF 2012 plutôt que de l'enquête SIH 2012.

6 bases de données sont ainsi créées, soit une par variable étudiée :

- Charges d'exploitation: 963 établissements
- Produits d'exploitation: 962 établissements
- Emplois: 916 établissements
- Ressources: 835 établissements
- Dépenses (charges + emplois) : 916 établissements
- ETP et Rémunérations : 685 établissements

1.2 Définitions

Le suivi des charges et ressources SIH concerne l'ensemble des fonctions du SIH, médicales comme médicotechniques, administratives et logistiques, pour tout l'établissement.

➤ Charges et produits d'exploitation

Cette rubrique correspond à la saisie des charges et produits (comptes 6 et 7) de l'exercice et concerne les opérations relatives au résultat de l'exercice.

Les charges prises en compte sont celles qui ont un impact sur le compte de résultat de l'année, y compris par conséquent les charges rattachées à la clôture de l'exercice.

➤ Emplois et ressources du tableau de financement

Cette rubrique reprend les investissements (comptes 20/21/22/23) de l'année hors écritures d'ordre relatives au transfert du compte 23 au compte 21, les remboursements d'emprunts, ainsi que les ressources, sous formes de subventions ou d'emprunts (comptes 10, 13, 16).

L'indication du montant total des investissements vise à identifier la part dédiée aux investissements SIH dans l'ensemble des investissements de l'établissement. Les comptes de classe 2 (20 [203 et 205], 21, 22 et 23) sont donc pris en compte.

Si les charges d'investissement concernent des programmes informatiques prévus sur plusieurs années, le montant annuel de ces investissements est pris en compte et inscrit sur les comptes 203, 205, 21832 ou 22832 en fonction de leur nature.

➤ Budgets annexes

Lorsque l'établissement de santé dispose de budgets annexes (pour un établissement de soins pour personnes âgées par exemple), les charges ou ressources SIH qui figurent dans le budget du compte de résultat prévisionnel annexe (CRPA) sont intégrées.

Les charges ou ressources issues des budgets annexes sont ajoutées en ne prenant en compte que les produits ou charges liées au système d'information, dès lors qu'elles représentent un montant substantiel. Cela concerne aussi bien les charges d'exploitation que les produits d'exploitation ou les dotations aux amortissements.

➤ Personnel et effectifs

Le montant de la rémunération SIH correspond à la totalité des dépenses des comptes 641 et 642 de l'établissement entendu comme entité juridique, y compris dans ses CRPA. Le montant pris en compte correspond à la rémunération brute (charges salariales comprises, mais hors charges employeur) des personnels impliqués dans la fonction SI.

Les montants relatifs aux PNM et aux PM affectés à la fonction SI correspondent au personnel de la direction informatique et au personnel affecté durablement à des fonctions SI (maîtrise d'ouvrage de projets, référents SI).

Enfin, les effectifs des personnels utilisateurs du SIH (qu'ils soient médicaux ou non médicaux) ne sont pas intégrés dans les effectifs des personnels affectés à la fonction SI.

2. CHARGES D'EXPLOITATION

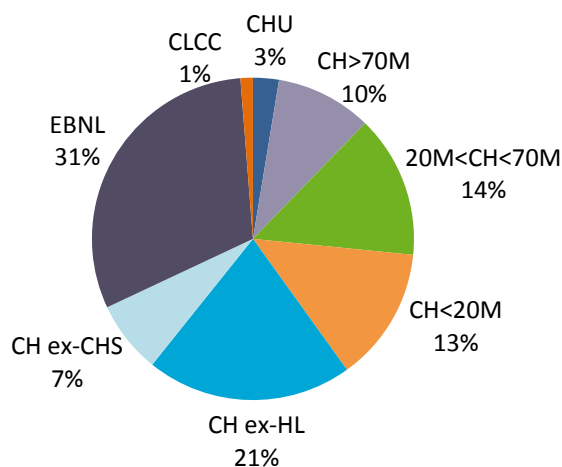
À partir des **995** fichiers de la campagne SIH 2012 déposés par les établissements, les filtres suivants ont été appliqués :

- Élimination des USLD (17 établissements)
- Élimination des établissements ne présentant pas de charges totales établissement (13 établissements)
- Élimination des établissements pour lesquels le total des charges SIH est inférieur ou égal à 0 (2 établissements)
- Élimination des établissements pour lesquels le total des charges SIH est supérieur au total des charges établissement (0 établissement)

La base finale de l'analyse des charges d'exploitation SIH est alors constituée de **963 établissements**, soit **63,6%** des établissements enquêtés.

Catégorie	Nombre d'établissements enquêtés	Nombre d'établissements exploités	Répartition	Pourcentage d'établissements exploités
CHU	32	25	2,60%	78,13%
CH	502	361	37,49%	71,91%
CH>70M	125	93	9,66%	74,40%
20M<CH<70M	186	138	14,33%	74,19%
CH<20M	191	130	13,50%	68,06%
CH ex-HL	290	199	20,66%	68,62%
CH ex-CHS	86	70	7,27%	81,40%
Total publics	910	655	68,02%	71,98%
EBNL	541	296	30,74%	54,71%
CLCC	18	12	1,25%	66,67%
USLD	46	0	0,00%	0,00%
Total privés	605	308	31,98%	50,91%
TOTAL	1 515	963	100,00%	63,56%

Répartition des établissements exploités
 Charges d'exploitation SIH



Total : 963 établissements

2.1 Montant des charges d'exploitation SIH

➤ Charges d'exploitation SIH par catégorie d'établissements

Catégorie	Charges d'exploitation (SIH)	Charges d'exploitation (Total)	Part des charges d'exploitation (SIH / Total)
CHU	433,169	23 486,775	1,84%
CH	398,130	28 087,482	1,42%
CH>70M	241,140	16 585,137	1,45%
20M<CH<70M	124,545	8 766,195	1,42%
CH<20M	32,445	2 736,150	1,19%
CH ex-HL	33,690	2 383,709	1,41%
CH ex-CHS	69,249	4 675,055	1,48%
Total publics	934,238	58 633,021	1,59%
EBNL	89,424	5 301,203	1,69%
CLCC	29,139	1 151,853	2,53%
Total privés	118,563	6 453,055	1,84%
TOTAL	1 052,800	65 086,076	1,62%

Données en millions d'euros

Les charges d'exploitation SIH s'élèvent à **1 052,0 millions d'euros**, soit **1,6%** des charges d'exploitation totales des établissements de santé.

Les CLCC enregistrent la part de charges d'exploitation SIH la plus élevée, à hauteur de **2,5%**.

Les CH<20M présentent la part la plus faible, soit **1,2%**.

➤ Charges d'exploitation SIH par région

Région	Charges d'exploitation (SIH)	Charges d'exploitation (Total)	Part des charges d'exploitation (SIH / Total)
Alsace	41,493	2 731,770	1,52%
Aquitaine	53,349	3 656,254	1,46%
Auvergne	4,741	331,121	1,43%
Bourgogne	35,747	2 106,911	1,70%
Bretagne	67,949	4 321,172	1,57%
Centre	42,733	2 921,425	1,46%
Champagne-Ardenne	12,976	1 015,744	1,28%
Franche-Comté	24,992	1 556,420	1,61%
Ile-de-France	198,218	9 602,415	2,06%
Languedoc-Roussillon	39,994	2 926,008	1,37%
Limousin	19,294	1 178,393	1,64%
Lorraine	48,045	3 197,827	1,50%
Midi-Pyrénées	39,752	2 772,400	1,43%
Nord-Pas-de-Calais	51,986	2 944,083	1,77%
Normandie-Basse	30,557	2 135,989	1,43%
Normandie-Haute	27,546	2 156,660	1,28%
Pays-de-la-Loire	67,191	3 913,697	1,72%
Picardie	34,109	2 028,587	1,68%
Poitou-Charentes	13,325	874,993	1,52%
Provence-Alpes-Côte-d'Azur	70,825	4 123,471	1,72%
Rhône-Alpes	109,164	7 084,091	1,54%
Guadeloupe	1,942	171,569	1,13%
Guyane	3,445	324,003	1,06%
Océan Indien	13,429	1 011,074	1,33%
TOTAL	1 052,800	65 086,076	1,62%

Données en millions d'euros

La part des charges d'exploitation SIH dans les charges totales varie entre **1,1%** et **2,1%** selon les régions.

La région Ile-de-France présente la part la plus élevée, soit **2,1%**. À contrario, les régions présentant les parts les plus faibles sont la Guadeloupe et la Guyane, à hauteur de **1,1%**.

2.2 Montant moyen de charges d'exploitation SIH par établissement

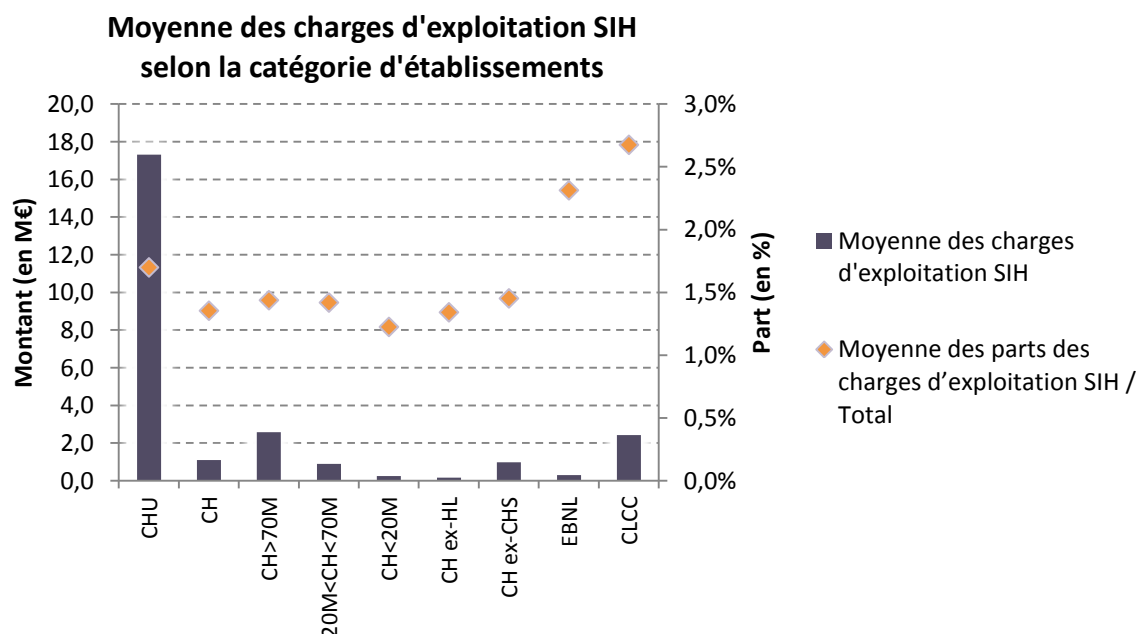
- Moyenne des charges d'exploitation SIH selon la catégorie d'établissements

Catégorie	Charges d'exploitation (SIH)	Charges d'exploitation (Total)	Part des charges d'exploitation (SIH / Total)	Moyenne des charges d'exploitation SIH	Moyenne des parts des charges d'exploitation SIH / Total
CHU	433,169	23 486,775	1,84%	17,327	1,70%
CH	398,130	28 087,482	1,42%	1,103	1,36%
CH>70M	241,140	16 585,137	1,45%	2,593	1,44%
20M<CH<70M	124,545	8 766,195	1,42%	0,903	1,42%
CH<20M	32,445	2 736,150	1,19%	0,250	1,23%
CH ex-HL	33,690	2 383,709	1,41%	0,169	1,34%
CH ex-CHS	69,249	4 675,055	1,48%	0,989	1,45%
Total publics	934,238	58 633,021	1,59%	1,426	1,37%
EBNL	89,424	5 301,203	1,69%	0,302	2,31%
CLCC	29,139	1 151,853	2,53%	2,428	2,68%
Total privés	118,563	6 453,055	1,84%	0,385	2,33%
TOTAL	1 052,800	65 086,076	1,62%	1,093	1,68%

Données en millions d'euros

Le montant moyen des charges d'exploitation SIH est de **1,1 millions d'euros** par établissement. Les CHU présentent le montant moyen des charges d'exploitation SIH le plus élevé, soit **17,3 millions d'euros**.

La moyenne des parts des charges d'exploitation SIH dans les charges totales de l'établissement s'élève à **1,68%**. Elle est plus élevée pour les CLCC (**2,7%**) et les EBNL (**2,3%**) que pour les CHU (**1,7%**).



➤ **Moyenne des charges d'exploitation SIH selon la région**

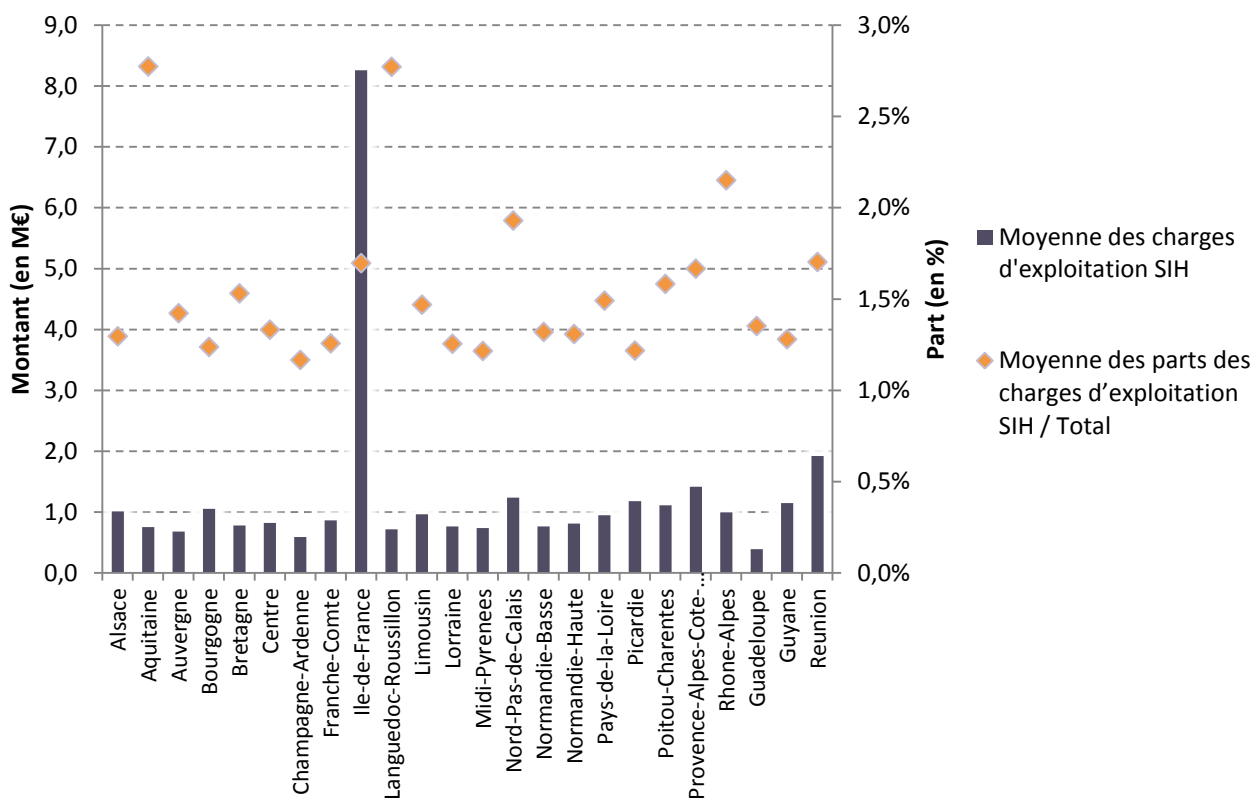
Région	Charges d'exploitation (SIH)	Charges d'exploitation (Total)	Part des charges d'exploitation (SIH / Total)	Moyenne des charges d'exploitation SIH	Moyenne des parts des charges d'exploitation SIH / Total
Alsace	41,493	2 731,770	1,52%	1,012	1,30%
Aquitaine	53,349	3 656,254	1,46%	0,751	2,77%
Auvergne	4,741	331,121	1,43%	0,677	1,42%
Bourgogne	35,747	2 106,911	1,70%	1,051	1,24%
Bretagne	67,949	4 321,172	1,57%	0,781	1,53%
Centre	42,733	2 921,425	1,46%	0,822	1,33%
Champagne-Ardenne	12,976	1 015,744	1,28%	0,590	1,17%
Franche-Comté	24,992	1 556,420	1,61%	0,862	1,26%
Ile-de-France	198,218	9 602,415	2,06%	8,259	1,70%
Languedoc-Roussillon	39,994	2 926,008	1,37%	0,714	2,77%
Limousin	19,294	1 178,393	1,64%	0,965	1,47%
Lorraine	48,045	3 197,827	1,50%	0,763	1,25%
Midi-Pyrénées	39,752	2 772,400	1,43%	0,736	1,22%
Nord-Pas-de-Calais	51,986	2 944,083	1,77%	1,238	1,93%
Normandie-Basse	30,557	2 135,989	1,43%	0,764	1,32%
Normandie-Haute	27,546	2 156,660	1,28%	0,810	1,31%
Pays-de-la-Loire	67,191	3 913,697	1,72%	0,946	1,49%
Picardie	34,109	2 028,587	1,68%	1,176	1,22%
Poitou-Charentes	13,325	874,993	1,52%	1,110	1,58%
Provence-Alpes-Côte-d'Azur	70,825	4 123,471	1,72%	1,417	1,67%
Rhône-Alpes	109,164	7 084,091	1,54%	0,992	2,15%
Guadeloupe	1,942	171,569	1,13%	0,389	1,35%
Guyane	3,445	324,003	1,06%	1,148	1,28%
Océan Indien	13,429	1 011,074	1,33%	1,919	1,70%
TOTAL	1 052,800	65 086,076	1,62%	1,093	1,68%

Données en millions d'euros

L'Ile-de-France présente le montant moyen de charges d'exploitation SIH par établissement le plus élevé à hauteur de **8,3 millions d'euros**. L'Océan Indien suit avec une moyenne de **1,9 millions d'euros**.

L'Aquitaine et le Languedoc-Roussillon présentent les moyennes des parts des charges d'exploitation SIH les plus élevées, soit **2,8%**.

Moyenne des charges d'exploitation SIH selon la région



2.3 Répartition des établissements selon la part des charges d'exploitation consacrées au SIH

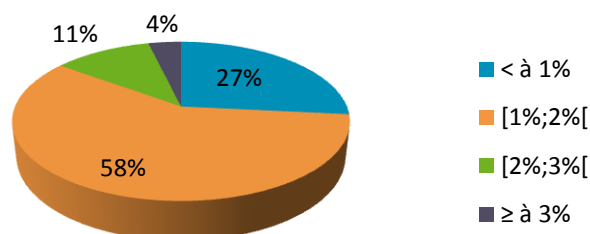
Catégorie	< à 1%	[1%;2%[[2%;3%[≥ à 3%	TOTAL
CHU	3	16	6	0	25
CH	70	268	21	2	361
CH>70M	5	82	6	0	93
20M<CH<70M	22	105	10	1	138
CH<20M	43	81	5	1	130
CH ex-HL	103	85	10	1	199
CH ex-CHS	8	53	9	0	70
Total publics	184	422	46	3	655
EBNL	72	138	57	29	296
CLCC	0	3	5	4	12
Total privés	72	141	62	33	308
TOTAL	256	563	108	36	963

En nombre d'établissements

Catégorie	< à 1%	[1%;2%[[2%;3%[≥ à 3%	TOTAL
CHU	12,00%	64,00%	24,00%	0,00%	100,00%
CH	19,39%	74,24%	5,82%	0,55%	100,00%
CH>70M	5,38%	88,17%	6,45%	0,00%	100,00%
20M<CH<70M	15,94%	76,09%	7,25%	0,72%	100,00%
CH<20M	33,08%	62,31%	3,85%	0,77%	100,00%
CH ex-HL	51,76%	42,71%	5,03%	0,50%	100,00%
CH ex-CHS	11,43%	75,71%	12,86%	0,00%	100,00%
Total publics	28,09%	64,43%	7,02%	0,46%	100,00%
EBNL	24,32%	46,62%	19,26%	9,80%	100,00%
CLCC	0,00%	25,00%	41,67%	33,33%	100,00%
Total privés	23,38%	45,78%	20,13%	10,71%	100,00%
TOTAL	26,58%	58,46%	11,21%	3,74%	100,00%

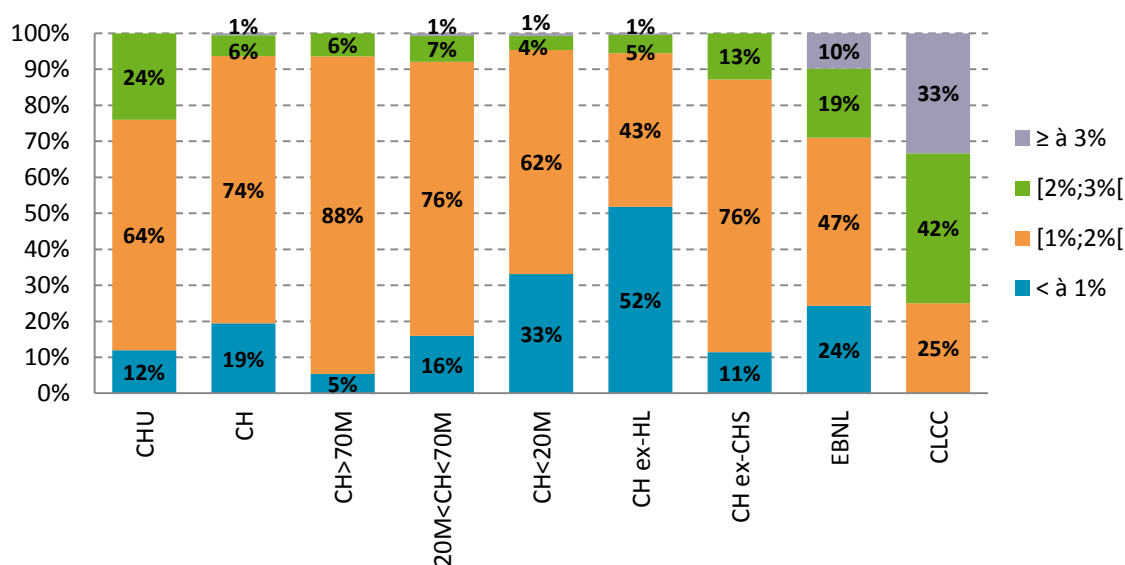
En %

Répartition des établissements selon la part des charges d'exploitation consacrée aux SIH



Sur les 963 établissements de l'étude, **58,5%** (563 établissements) consacrent entre 1 et 2% de leurs charges d'exploitation totales au budget SIH. **26,6%** des établissements y consacrent moins de 1%. **15,0%** des établissements y consacrent plus de 2%.

Répartition des établissements selon la part des charges d'exploitation consacrée aux SIH, par catégorie d'établissements



Pour toutes les catégories d'établissements à l'exception des CH ex-HL et des CLCC, la majorité des établissements consacrent entre 1 et 2% de leurs charges d'exploitation totales au budget SIH (par exemple **88,2%** des CH>70M et **76,1%** des 20M<CH<70M).

La majorité des CH ex-HL (soit **51,8%**) consacrent moins de 1% de leurs charges d'exploitation totales au SIH.

41,7% des CLCC consacrent entre 2 et 3% de leurs charges d'exploitation au budget SIH.

Enfin, il est à noter que **9,8%** des EBNL et **33,3%** des CLCC consacrent plus de 3% de leurs charges d'exploitation au budget SIH, alors que pour la plupart des catégories d'établissements, **moins de 1%** des établissements y consacrent plus de 3% des charges d'exploitation.

2.4 Structure des charges d'exploitation SIH

➤ Vision globale de la structure des charges d'exploitation SIH

Catégorie	Consom- mables	Achats de fournitures	Crédits-bails et redevance	Locations informa- tiques	Entretien, réparation et maintenance informatique	Services extérieurs
CHU	8,204	3,546	0,000	2,289	66,452	6,354
CH	12,797	7,506	1,231	3,871	81,564	9,859
CH>70M	8,505	3,559	0,567	1,667	49,301	5,747
20M<CH<70M	3,422	2,879	0,466	1,590	25,703	3,181
CH<20M	0,870	1,067	0,198	0,614	6,560	0,931
CH ex-HL	0,603	1,219	0,103	1,026	5,644	1,086
CH ex-CHS	2,093	0,886	0,174	0,658	10,818	4,076
Total publics	23,697	13,157	1,508	7,843	164,478	21,374
EBNL	2,087	2,217	2,238	4,388	14,824	2,947
CLCC	0,659	0,627	0,239	0,544	5,011	0,437
Total privés	2,746	2,843	2,477	4,933	19,835	3,384
TOTAL	26,443	16,001	3,985	12,776	184,313	24,758

...

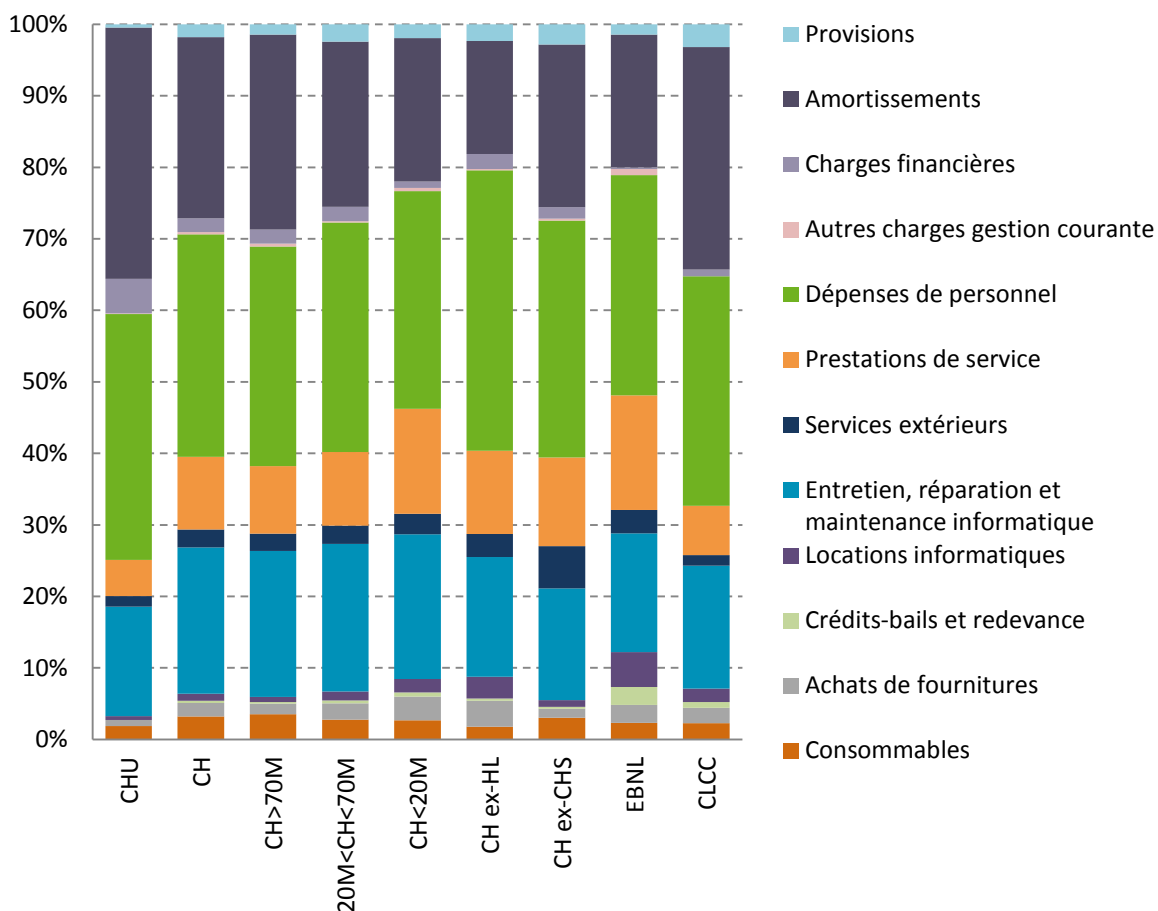
Catégorie	Prestations de service	Dépenses de personnel	Autres charges gestion courante	Charges financières	Amortis- sements	Provisions	TOTAL
CHU	21,818	148,927	0,350	20,989	152,198	2,041	433,169
CH	40,423	123,850	1,372	7,538	100,926	7,192	398,130
CH>70M	22,855	74,003	1,017	4,709	65,693	3,516	241,140
20M<CH<70M	12,811	39,975	0,199	2,547	28,729	3,044	124,545
CH<20M	4,757	9,873	0,156	0,283	6,504	0,633	32,445
CH ex-HL	3,918	13,215	0,052	0,714	5,313	0,796	33,690
CH ex-CHS	8,584	22,945	0,177	1,133	15,742	1,963	69,249
Total publics	74,744	308,938	1,951	30,375	274,179	11,993	934,237
EBNL	14,319	27,553	0,729	0,231	16,602	1,289	89,424
CLCC	2,007	9,347	0,000	0,266	9,072	0,929	29,138
Total privés	16,326	36,900	0,729	0,497	25,674	2,218	118,562
TOTAL	91,070	345,838	2,680	30,872	299,853	14,210	1 052,800

Données en millions d'euros

Sur les **1 052,8 millions d'euros** consacrés aux charges d'exploitation SIH, **32,8%** (soit **345,8 millions d'euros**) sont affectés aux charges de personnel et **28,5%** (soit **299,9 millions d'euros**) aux charges d'amortissement. Contrairement aux autres catégories, les CHU présentent une part consacrée aux amortissements plus élevée que pour les charges de personnels.

L'entretien, la réparation et la maintenance informatique concentrent également une part importante des charges d'exploitation SIH, soit **184,3 millions d'euros**.

Répartition des charges d'exploitation SIH par nature selon la catégorie d'établissements



La part des prestations de service dans les charges d'exploitation SIH varie entre **5,0%** pour les CHU et **16,0%** pour les EBNL.

➤ Focus sur les charges relatives à « l'entretien, les réparations et la maintenance informatique »

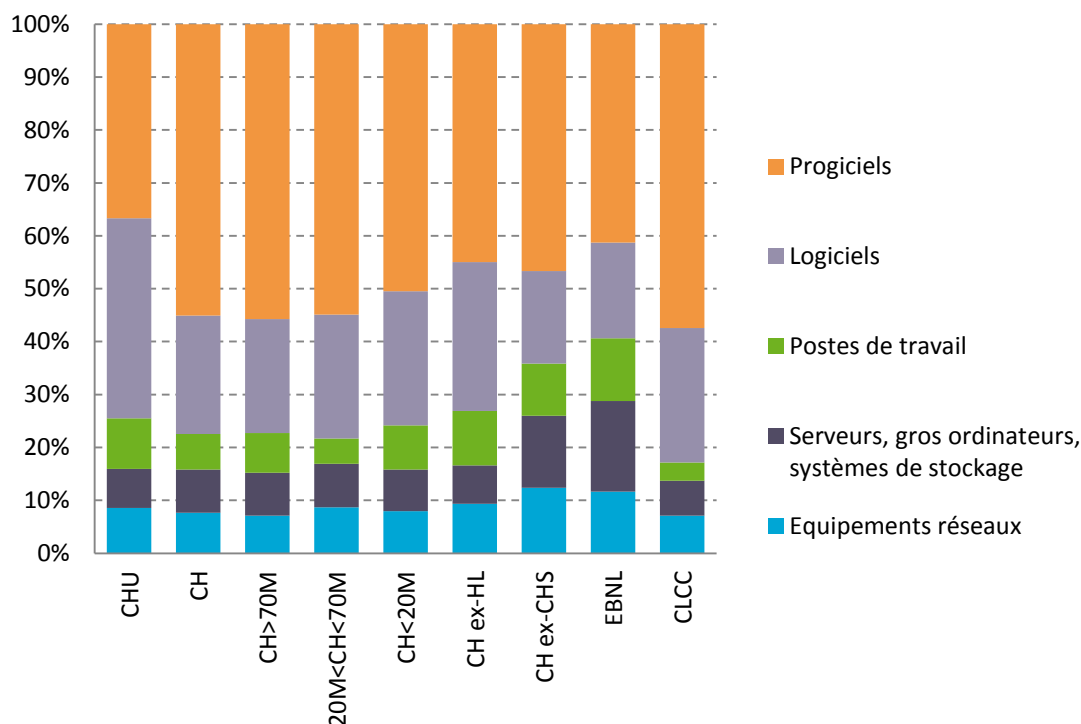
Catégorie	Équipements réseaux	Serveurs, gros ordinateurs, systèmes de stockage	Postes de travail	Logiciels	Progiciels	TOTAL
CHU	5,693	4,904	6,361	25,126	24,368	66,452
CH	6,243	6,650	5,478	18,288	44,905	81,564
CH>70M	3,495	4,011	3,702	10,607	27,487	49,301
20M<CH<70M	2,226	2,122	1,230	6,019	14,106	25,703
CH<20M	0,522	0,518	0,546	1,661	3,312	6,560
CH ex-HL	0,529	0,408	0,582	1,586	2,538	5,644
CH ex-CHS	1,341	1,469	1,070	1,887	5,051	10,818
Total publics	13,806	13,431	13,491	46,887	76,862	164,478
EBNL	1,729	2,536	1,760	2,676	6,122	14,824
CLCC	0,356	0,331	0,172	1,274	2,879	5,011
Total privés	2,085	2,867	1,932	3,950	9,001	19,835
TOTAL	15,890	16,299	15,423	50,838	85,863	184,313

Données en millions d'euros

Sur les **184,3 millions d'euros** consacrés aux charges relatives à l'entretien, à la réparation et à la maintenance informatique, **46,6%** (soit **85,9 millions d'euros**) sont utilisés pour les progiciels et **27,6%** (soit **50,8 millions d'euros**) pour les logiciels.

Contrairement aux autres catégories, les CHU présentent une part consacrée aux logiciels plus élevée que pour les progiciels.

Répartition des charges d'entretien, réparations et maintenance informatique SIH par nature selon la catégorie d'établissements



➤ Focus sur les charges relatives aux « prestations de service »

Catégorie	Prestations AMOE	Prestations AMOA	Cotisations et prestations des structures de coopération	Infogérance d'exploitation, ASP	TOTAL
CHU	5,575	1,293	5,931	9,019	21,818
CH	9,178	3,975	18,119	9,151	40,423
CH>70M	5,308	2,653	10,654	4,239	22,855
20M<CH<70M	2,834	1,006	5,559	3,413	12,811
CH<20M	1,036	0,317	1,905	1,499	4,757
CH ex-HL	0,863	0,402	1,729	0,924	3,918
CH ex-CHS	1,291	1,194	4,245	1,855	8,584
Total publics	16,906	6,865	30,024	20,949	74,744
EBNL	4,398	1,672	2,161	6,089	14,319
CLCC	0,852	0,243	0,057	0,855	2,007
Total privés	5,250	1,915	2,217	6,944	16,326
TOTAL	22,156	8,780	32,241	27,893	91,070

Données en millions d'euros

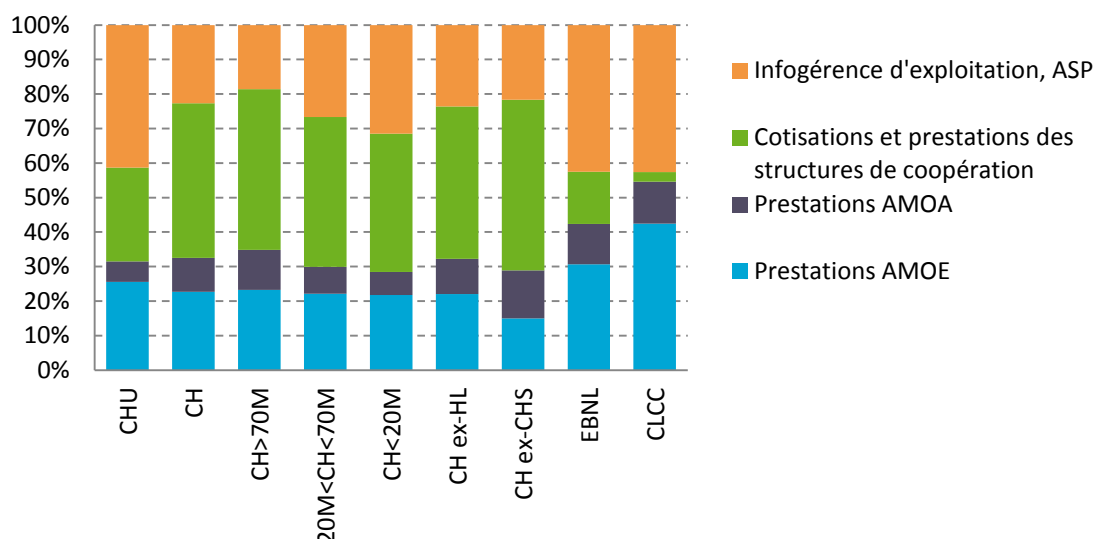
Sur les **91,1 millions d'euros** consacrés aux prestations de services, **35,4%** (soit **32,2 millions d'euros**) sont utilisés pour les cotisations et prestations des structures de coopération et **30,6%** (soit **27,9 millions d'euros**) pour l'infogérance d'exploitation.

Chaque catégorie d'établissements publics consacre **plus de 40%** des charges relatives aux prestations de service aux cotisations et prestations des structures de coopération à l'exception des CHU. Le privé n'y consacre que **13,6%**.

Plus de 40% des charges relatives aux prestations de service sont consacrées à l'infogérance d'exploitation dans les CHU et le privé.

Les prestations AMOE représentent le deuxième poste de dépenses liées aux prestations de service dans les CH>70M et dans le privé.

Répartition des prestations de service par nature selon la catégorie d'établissements



3. PRODUITS D'EXPLOITATION

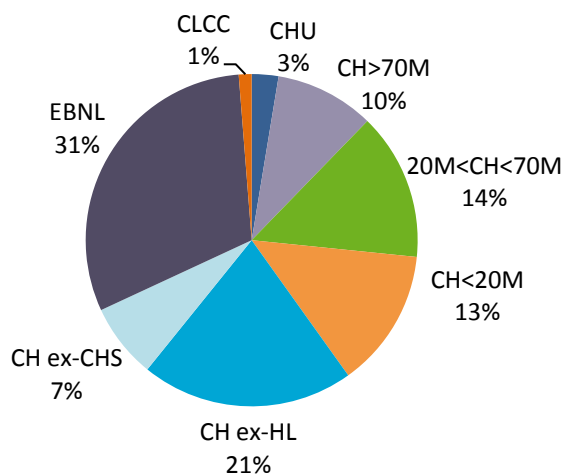
À partir des **995** fichiers de la campagne SIH 2012 déposés par les établissements, les filtres suivants ont été appliqués :

- Élimination des USLD (17 établissements)
- Élimination des établissements ne présentant pas de total de produits établissement (13 établissements)
- Élimination des établissements pour lesquels le total des produits SIH est inférieur à 0 (3 établissements)
- Élimination des établissements pour lesquels le total des produits SIH est supérieur au total des produits établissement (0 établissement)

La base finale de l'analyse des produits d'exploitation SIH est alors constituée de **962 établissements**, soit **63,5%** des établissements enquêtés.

Catégorie	Nombre d'établissements enquêtés	Nombre d'établissements exploités	Répartition	Pourcentage d'établissements exploités
CHU	32	25	2,60%	78,13%
CH	502	361	37,53%	71,91%
<i>CH>70M</i>	125	93	9,67%	74,40%
<i>20M<CH<70M</i>	186	138	14,35%	74,19%
<i>CH<20M</i>	191	130	13,51%	68,06%
CH ex-HL	290	199	20,69%	68,62%
CH ex-CHS	86	70	7,28%	81,40%
Total publics	910	655	68,09%	71,98%
EBNL	541	295	30,67%	54,53%
CLCC	18	12	1,25%	66,67%
USLD	46	0	0,00%	0,00%
Total privés	605	307	31,91%	50,74%
TOTAL	1 515	962	100,00%	63,50%

Répartition des établissements exploités
Produits d'exploitation SIH



Total : 962 établissements

3.1 Montant des produits d'exploitation SIH

➤ Produits d'exploitation SIH par catégorie d'établissements

Catégorie	Produits d'exploitation (SIH)	Produits d'exploitation (Total)	Part des produits d'exploitation (SIH / Total)
CHU	20,641	23 486,345	0,09%
CH	24,757	28 116,373	0,09%
CH>70M	16,727	16 625,507	0,10%
20M<CH<70M	6,083	8 748,511	0,07%
CH<20M	1,947	2 742,355	0,07%
CH ex-HL	6,281	2 404,036	0,26%
CH ex-CHS	1,807	4 693,688	0,04%
Total publics	53,486	58 700,443	0,09%
EBNL	2,829	5 061,383	0,06%
CLCC	1,431	1 153,554	0,12%
Total privés	4,261	6 214,937	0,07%
TOTAL	57,747	64 915,380	0,09%

Données en millions d'euros

Les produits d'exploitation SIH s'élèvent à **57,7 millions d'euros**, soit **0,1%** du total des produits d'exploitation des établissements de santé.

Les CH ex-HL enregistrent la part des produits d'exploitation (SIH/total) la plus élevée, soit **0,3%**. Les CLCC suivent avec une part de **0,12%**.

➤ **Produits d'exploitation SIH par région**

Région	Produits d'exploitation (SIH)	Produits d'exploitation (Total)	Part des produits d'exploitation (SIH / Total)
Alsace	4,281	2 742,644	0,16%
Aquitaine	3,878	3 662,664	0,11%
Auvergne	0,058	326,335	0,02%
Bourgogne	5,596	2 129,777	0,26%
Bretagne	3,735	4 331,079	0,09%
Centre	2,806	2 933,395	0,10%
Champagne-Ardenne	0,737	1 015,150	0,07%
Franche-Comté	1,374	1 550,622	0,09%
Ile-de-France	1,138	9 353,936	0,01%
Languedoc-Roussillon	2,764	2 916,085	0,09%
Limousin	0,913	1 186,208	0,08%
Lorraine	2,001	3 151,956	0,06%
Midi-Pyrénées	1,168	2 766,700	0,04%
Nord-Pas-de-Calais	1,676	2 943,357	0,06%
Normandie-Basse	0,865	2 145,400	0,04%
Normandie-Haute	2,584	2 161,132	0,12%
Pays-de-la-Loire	5,059	3 934,055	0,13%
Picardie	2,169	2 020,529	0,11%
Poitou-Charentes	0,435	878,856	0,05%
Provence-Alpes-Côte-d'Azur	1,622	4 127,686	0,04%
Rhône-Alpes	12,585	7 128,040	0,18%
Guadeloupe	0,040	172,202	0,02%
Guyane	0,139	325,642	0,04%
Océan Indien	0,124	1 011,931	0,01%
TOTAL	57,747	64 915,380	0,09%

Données en millions d'euros

La Bourgogne présente la part des produits d'exploitation SIH la plus élevée, soit **0,3%**.

L'Ile-de-France et l'Océan Indien enregistrent les parts les plus faibles, soit **0,01%**.

3.2 Montant moyen des produits d'exploitation SIH par établissement

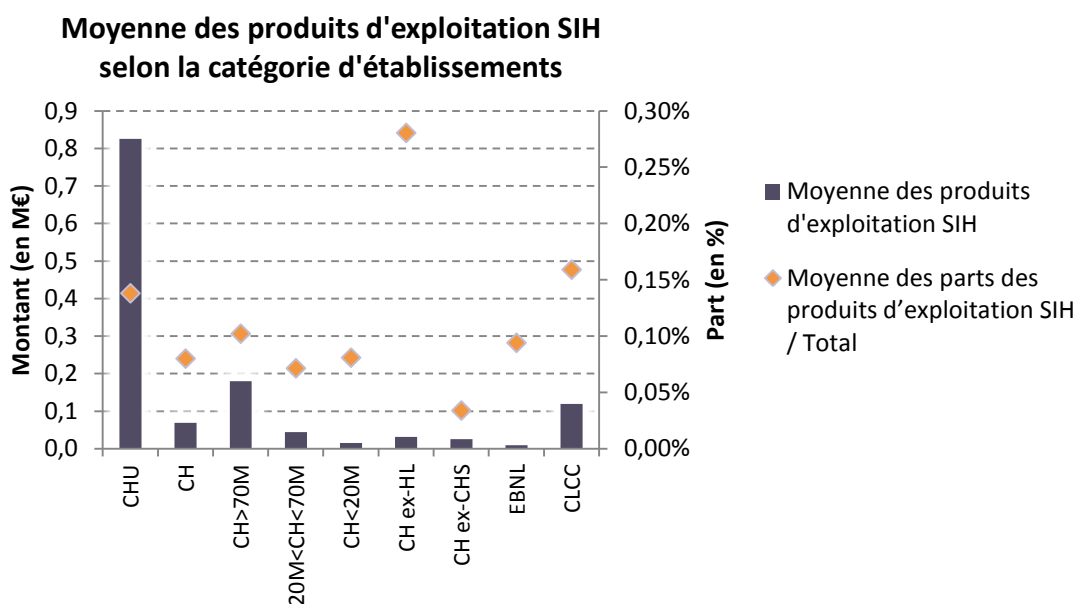
- Moyenne des produits d'exploitation SIH selon la catégorie d'établissements

Catégorie	Produits d'exploitation (SIH)	Produits d'exploitation (Total)	Part des produits d'exploitation (SIH / Total)	Moyenne des produits d'exploitation SIH	Moyenne des parts des produits d'exploitation SIH / Total
CHU	20,641	23 486,345	0,09%	0,826	0,14%
CH	24,757	28 116,373	0,09%	0,069	0,08%
CH>70M	16,727	16 625,507	0,10%	0,180	0,10%
20M<CH<70M	6,083	8 748,511	0,07%	0,044	0,07%
CH<20M	1,947	2 742,355	0,07%	0,015	0,08%
CH ex-HL	6,281	2 404,036	0,26%	0,032	0,28%
CH ex-CHS	1,807	4 693,688	0,04%	0,026	0,03%
Total publics	53,486	58 700,443	0,09%	0,082	0,14%
EBNL	2,829	5 061,383	0,06%	0,010	0,09%
CLCC	1,431	1 153,554	0,12%	0,119	0,16%
Total privés	4,261	6 214,937	0,07%	0,014	0,10%
TOTAL	57,747	64 915,380	0,09%	0,060	0,13%

Données en millions d'euros

Le montant moyen des produits d'exploitation SIH est de **0,06 millions d'euros** par établissement. Les CHU présentent le montant moyen des produits d'exploitation SIH le plus élevé, soit **0,8 millions d'euros** par établissement.

La moyenne des parts des produits d'exploitation SIH dans les produits totaux de l'établissement s'élève à **0,13%**. Elle est la plus élevée au niveau des CH ex-HL (**0,28%**), et la plus faible pour les CH ex-CHS (**0,03%**).



➤ **Moyenne des produits d'exploitation SIH selon la région**

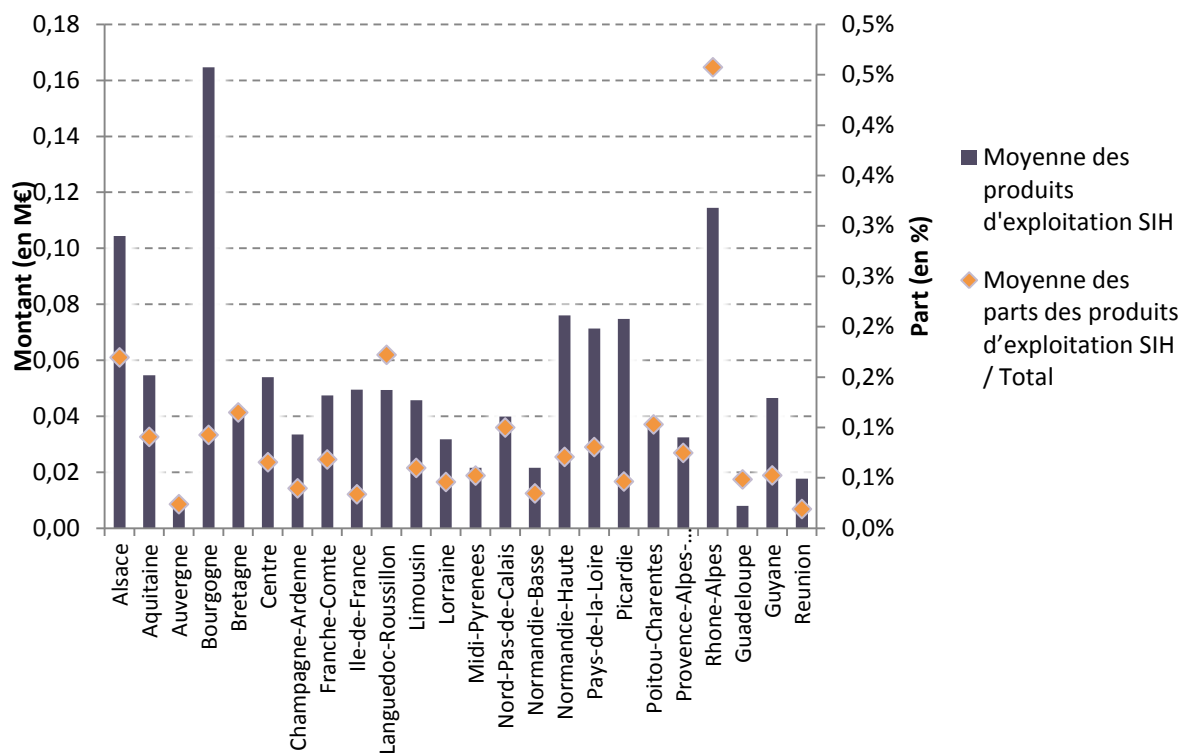
Région	Produits d'exploitation SIH	Produits d'exploitation Total	Part des produits d'exploitation SIH / Total	Moyenne des produits d'exploitation SIH	Moyenne des parts des produits d'exploitation SIH / Total
Alsace	4,281	2 742,644	0,16%	0,104	0,17%
Aquitaine	3,878	3 662,664	0,11%	0,055	0,09%
Auvergne	0,058	326,335	0,02%	0,008	0,02%
Bourgogne	5,596	2 129,777	0,26%	0,165	0,09%
Bretagne	3,735	4 331,079	0,09%	0,043	0,11%
Centre	2,806	2 933,395	0,10%	0,054	0,07%
Champagne-Ardenne	0,737	1 015,150	0,07%	0,034	0,04%
Franche-Comté	1,374	1 550,622	0,09%	0,047	0,07%
Ile-de-France	1,138	9 353,936	0,01%	0,050	0,03%
Languedoc-Roussillon	2,764	2 916,085	0,09%	0,049	0,17%
Limousin	0,913	1 186,208	0,08%	0,046	0,06%
Lorraine	2,001	3 151,956	0,06%	0,032	0,05%
Midi-Pyrénées	1,168	2 766,700	0,04%	0,022	0,05%
Nord-Pas-de-Calais	1,676	2 943,357	0,06%	0,040	0,10%
Normandie-Basse	0,865	2 145,400	0,04%	0,022	0,03%
Normandie-Haute	2,584	2 161,132	0,12%	0,076	0,07%
Pays-de-la-Loire	5,059	3 934,055	0,13%	0,071	0,08%
Picardie	2,169	2 020,529	0,11%	0,075	0,05%
Poitou-Charentes	0,435	878,856	0,05%	0,036	0,10%
Provence-Alpes-Côte-d'Azur	1,622	4 127,686	0,04%	0,032	0,07%
Rhône-Alpes	12,585	7 128,040	0,18%	0,114	0,46%
Guadeloupe	0,040	172,202	0,02%	0,008	0,05%
Guyane	0,139	325,642	0,04%	0,047	0,05%
Océan Indien	0,124	1 011,931	0,01%	0,018	0,02%
TOTAL	57,747	64 915,380	0,09%	0,060	0,13%

Données en millions d'euros

Les régions Bourgogne et Rhône-Alpes présentent les montants moyens des produits d'exploitation SIH par établissement les plus élevés, à hauteur de **0,16 et 0,11 millions d'euros**.

La région Rhône-Alpes présente la moyenne des parts des produits d'exploitation SIH la plus élevée, soit **0,46%**.

Moyenne des produits d'exploitation SIH selon la région



3.3 Structure des produits d'exploitation SIH

Catégorie	Prestations de service	Produits des activités annexes	Produits de l'activité hospitalière	Produits de gestion courante	Remboursements de frais	Subventions d'exploitation et participations	Produits exceptionnels	Reprises sur provisions	TOTAL
CHU	1,472	10,978	4,463	0,000	0,583	0,357	2,321	0,468	20,641
CH	0,271	5,581	10,303	0,043	1,862	2,357	1,968	2,372	24,757
CH>70M	0,005	3,022	7,976	0,043	1,326	1,711	1,405	1,239	16,727
20M<CH<70M	0,263	1,776	1,955	0,000	0,483	0,373	0,514	0,719	6,083
CH<20M	0,003	0,783	0,372	0,000	0,053	0,273	0,049	0,415	1,947
CH ex-HL	0,099	4,582	0,571	0,000	0,234	0,243	0,448	0,104	6,281
CH ex-CHS	0,014	0,360	0,062	0,000	0,214	0,207	0,458	0,492	1,807
Total publics	1,856	21,500	15,399	0,043	2,893	3,164	5,195	3,436	53,486
EBNL	0,120	0,263	0,870	0,000	0,367	0,456	0,556	0,197	2,829
CLCC	0,000	0,045	0,826	0,000	0,026	0,000	0,371	0,163	1,431
Total privés	0,120	0,308	1,696	0,000	0,393	0,456	0,927	0,361	4,261
TOTAL	1,975	21,808	17,095	0,043	3,286	3,620	6,122	3,797	57,747

Données en millions d'euros

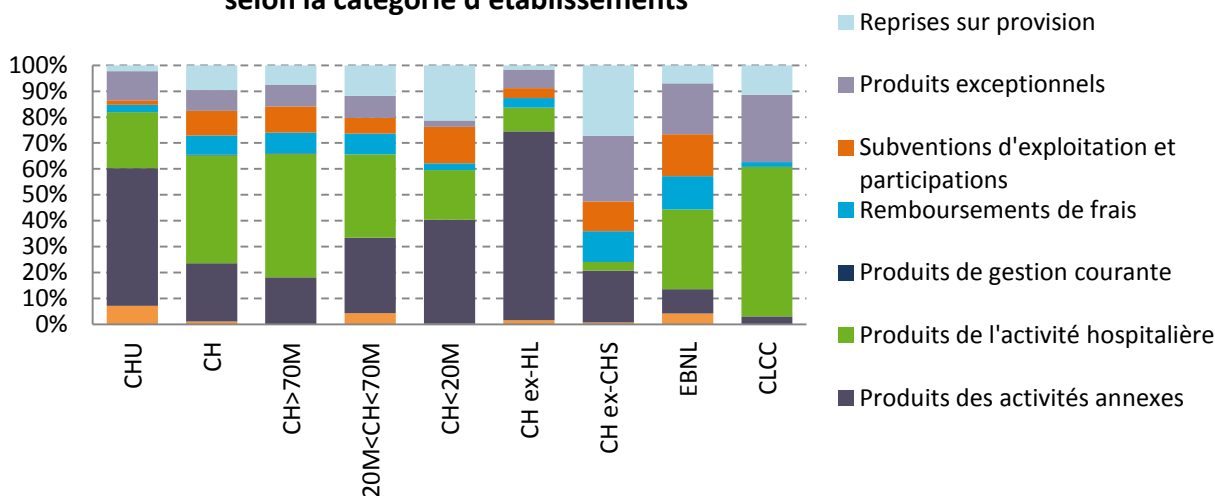
Sur les **57,7 millions d'euros** de produits d'exploitation SIH, **37,8%** (soit **21,8 millions d'euros**) correspondent aux produits des activités annexes et **29,6%** (soit **17,1 millions d'euros**) aux produits de l'activité hospitalière.

Pour les CHU, les CH>70M, les 20M<CH<70M et les CH ex-HL, la part des produits de l'activité hospitalière et des produits des activités annexes dans les produits d'exploitation SIH est la plus élevée.

Pour les CH ex-CHS, les parts les plus élevées correspondent aux reprises sur provisions et aux produits exceptionnels, soit respectivement **27,2%** et **25,4%**. Pour les CH<20M, il s'agit des produits des activités annexes et des reprises sur provisions.

Pour les EBNL et les CLCC, les produits de l'activité hospitalière représentent la part la plus élevée, soit respectivement **30,8%** et **57,7%** des produits d'exploitation SIH. Les produits exceptionnels suivent, avec **21,8%** en moyenne pour les établissements privés.

Répartition des produits d'exploitation SIH par nature selon la catégorie d'établissements



4. EMPLOIS SIH

À partir des **995** fichiers de la campagne SIH 2012 déposés par les établissements, les filtres suivants ont été appliqués :

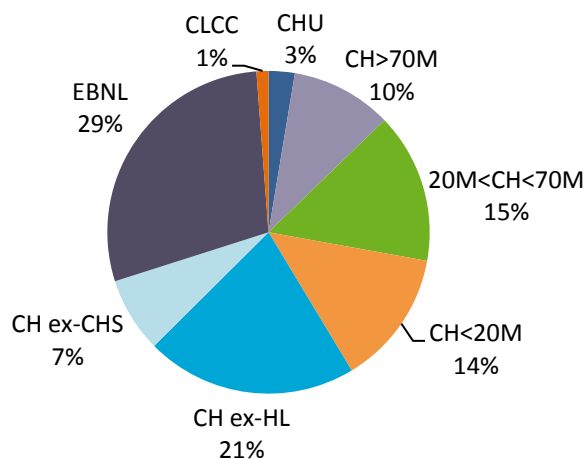
- Élimination des USLD (17 établissements)
- Élimination des établissements ne présentant pas de total des emplois établissement (36 établissements)
- Élimination des établissements pour lesquels le total des emplois SIH est inférieur à 0 (3 établissements)
- Élimination des établissements pour lesquels le total des emplois SIH est supérieur au total des emplois établissement (1 établissement)
- Élimination des établissements pour lesquels le ratio « emplois (SIH / Total) » est supérieur à 30% (22 établissements)

La base finale de l'analyse des emplois SIH est alors constituée de **916** établissements, soit **60,5%** des établissements enquêtés.

Catégorie	Nombre d'établissements enquêtés	Nombre d'établissements exploités	Répartition	Pourcentage d'établissements exploités
CHU	32	24	2,62%	75,00%
CH	502	355	38,76%	70,72%
<i>CH>70M</i>	125	93	10,15%	74,40%
<i>20M<CH<70M</i>	186	138	15,07%	74,19%
<i>CH<20M</i>	191	124	13,54%	64,92%
CH ex-HL	290	194	21,18%	66,90%
CH ex-CHS	86	69	7,53%	80,23%
Total publics	910	642	70,09%	70,55%
EBNL	541	263	28,71%	48,61%
CLCC	18	11	1,20%	61,11%
USLD	46	0	0,00%	0,00%
Total privés	605	274	29,91%	45,29%
TOTAL	1 515	916	100,00%	60,46%

Répartition des établissements exploités

Emplois SIH



Total : 916 établissements

4.1 Montant des emplois SIH

➤ Emplois SIH par catégorie d'établissements

Catégorie	Emplois (SIH)	Emplois (Total)	Emplois (SIH/Total)
CHU	181,100	3 373,938	5,37%
CH	154,100	4 002,635	3,85%
CH>70M	98,265	2 549,106	3,85%
20M<CH<70M	47,260	1 149,693	4,11%
CH<20M	8,574	303,836	2,82%
CH ex-HL	8,090	298,210	2,71%
CH ex-CHS	20,177	526,439	3,83%
Total publics	363,467	8 201,221	4,43%
EBNL	18,672	442,319	4,22%
CLCC	12,122	138,537	8,75%
Total privés	30,794	580,857	5,30%
TOTAL	394,262	8 782,078	4,49%

Données en millions d'euros

Les emplois SIH s'élèvent à **394,3 millions d'euros**, soit **4,5%** du total des emplois des établissements de santé.

Les CLCC enregistrent la part d'emplois SIH la plus élevée, à hauteur de **8,8%**. Les CH ex-HL présentent le ratio le plus faible, soit **2,7%**.

➤ **Emplois SIH par région**

Région	Emplois (SIH)	Emplois (Total)	Emplois (SIH/Total)
Alsace	12,469	255,252	4,89%
Aquitaine	18,629	361,481	5,15%
Auvergne	1,369	20,157	6,79%
Bourgogne	12,950	340,445	3,80%
Bretagne	25,931	693,655	3,74%
Centre	16,472	386,647	4,26%
Champagne-Ardenne	2,946	120,893	2,44%
Franche-Comté	6,434	156,348	4,11%
Ile-de-France	81,361	1 131,443	7,19%
Languedoc-Roussillon	20,345	500,330	4,07%
Limousin	3,364	59,797	5,62%
Lorraine	14,416	330,197	4,37%
Midi-Pyrénées	11,408	308,196	3,70%
Nord-Pas-de-Calais	11,695	256,108	4,57%
Normandie-Basse	14,335	305,179	4,70%
Normandie-Haute	14,182	239,196	5,93%
Pays-de-la-Loire	31,314	483,122	6,48%
Picardie	10,999	301,601	3,65%
Poitou-Charentes	4,743	81,541	5,82%
Provence-Alpes-Côte-d'Azur	25,674	497,944	5,16%
Rhône-Alpes	42,352	1 746,541	2,42%
Guadeloupe	0,204	17,675	1,15%
Guyane	2,033	68,664	2,96%
Océan Indien	8,640	119,667	7,22%
TOTAL	394,262	8 782,078	4,49%

Données en millions d'euros

Les régions qui présentent les parts des emplois SIH les plus élevées sont l'Océan Indien et l'Île de France : **7,2%**. À contrario, la Guadeloupe présente la part la plus faible, soit de **1,2%**.

4.2 Montant moyen des emplois SIH par établissement

➤ Moyenne des emplois SIH selon la catégorie d'établissements

Catégorie	Emplois (SIH)	Emplois (Total)	Emplois (SIH/Total)	Moyenne des emplois (SIH)	Moyenne des parts emplois (SIH/Total)
CHU	181,100	3 373,938	5,37%	7,546	5,67%
CH	154,100	4 002,635	3,85%	0,434	5,74%
CH>70M	98,265	2 549,106	3,85%	1,057	5,50%
20M<CH<70M	47,260	1 149,693	4,11%	0,343	6,55%
CH<20M	8,574	303,836	2,82%	0,069	5,02%
CH ex-HL	8,090	298,210	2,71%	0,042	5,19%
CH ex-CHS	20,177	526,439	3,83%	0,292	5,66%
Total publics	363,467	8 201,221	4,43%	0,566	5,56%
EBNL	18,672	442,319	4,22%	0,071	5,85%
CLCC	12,122	138,537	8,75%	1,102	10,35%
Total privés	30,794	580,857	5,30%	0,112	6,03%
TOTAL	394,262	8 782,078	4,49%	0,430	5,70%

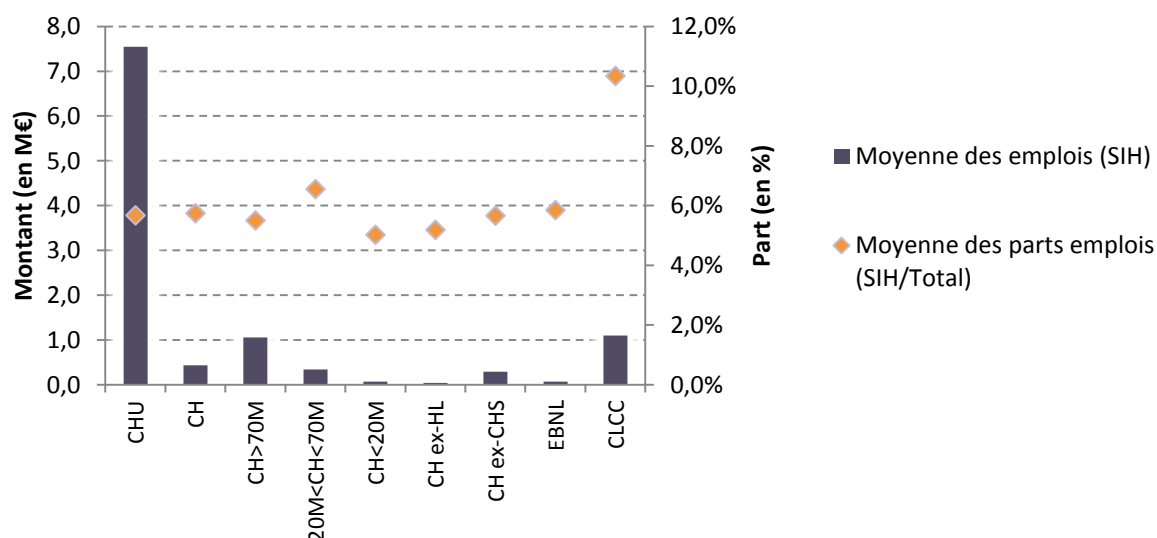
Données en millions d'euros

Le montant moyen des emplois SIH par établissement est de **0,4 millions d'euros**.

Les CHU présentent le montant moyen des emplois SIH par établissement le plus élevé, soit **7,5 millions d'euros**. Les CLCC suivent avec une moyenne de **1,1 millions d'euros**.

La moyenne des parts des emplois SIH dans le total des emplois de l'établissement est de **5,7%**. Les CLCC présentent la moyenne des parts la plus élevée, soit **10,3%**.

Moyenne des emplois SIH selon la catégorie d'établissements



➤ **Moyenne des emplois SIH selon la région**

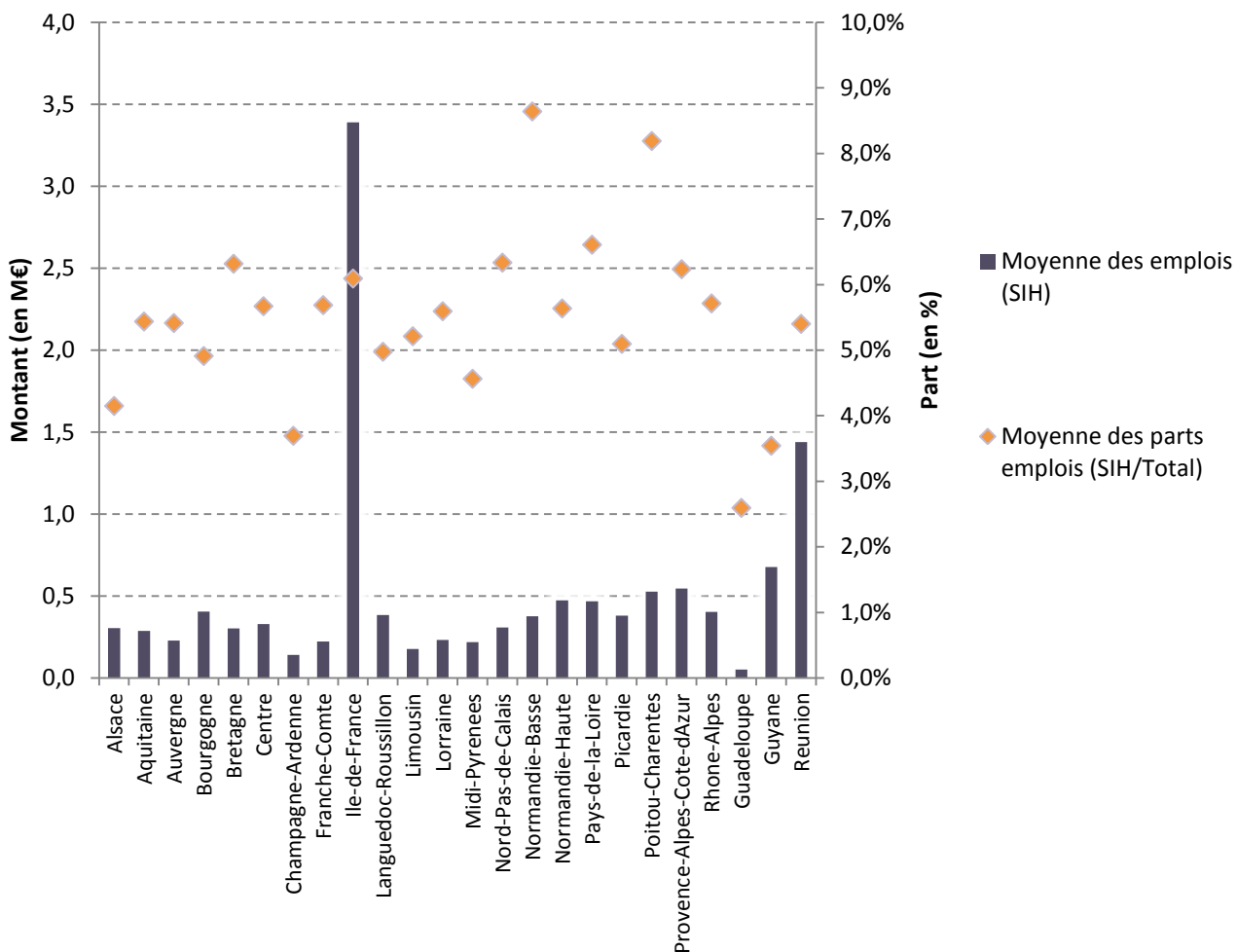
Région	Emplois (SIH)	Emplois (Total)	Emplois (SIH/Total)	Moyenne des emplois (SIH)	Moyenne des parts emplois (SIH/Total)
Alsace	12,469	255,252	4,89%	0,304	4,15%
Aquitaine	18,629	361,481	5,15%	0,287	5,44%
Auvergne	1,369	20,157	6,79%	0,228	5,41%
Bourgogne	12,950	340,445	3,80%	0,405	4,91%
Bretagne	25,931	693,655	3,74%	0,302	6,32%
Centre	16,472	386,647	4,26%	0,329	5,67%
Champagne-Ardenne	2,946	120,893	2,44%	0,140	3,69%
Franche-Comté	6,434	156,348	4,11%	0,222	5,69%
Ile-de-France	81,361	1 131,443	7,19%	3,390	6,09%
Languedoc-Roussillon	20,345	500,330	4,07%	0,384	4,98%
Limousin	3,364	59,797	5,62%	0,177	5,21%
Lorraine	14,416	330,197	4,37%	0,233	5,59%
Midi-Pyrénées	11,408	308,196	3,70%	0,219	4,56%
Nord-Pas-de-Calais	11,695	256,108	4,57%	0,308	6,33%
Normandie-Basse	14,335	305,179	4,70%	0,377	8,64%
Normandie-Haute	14,182	239,196	5,93%	0,473	5,64%
Pays-de-la-Loire	31,314	483,122	6,48%	0,467	6,61%
Picardie	10,999	301,601	3,65%	0,379	5,10%
Poitou-Charentes	4,743	81,541	5,82%	0,527	8,19%
Provence-Alpes-Côte-d'Azur	25,674	497,944	5,16%	0,546	6,23%
Rhône-Alpes	42,352	1 746,541	2,42%	0,403	5,71%
Guadeloupe	0,204	17,675	1,15%	0,051	2,59%
Guyane	2,033	68,664	2,96%	0,678	3,54%
Océan Indien	8,640	119,667	7,22%	1,440	5,40%
TOTAL	394,262	8 782,078	4,49%	0,430	5,70%

Données en millions d'euros

L'Ile-de-France et l'Océan Indien présentent les montants moyens des emplois SIH les plus élevés soit respectivement **3,4** et **1,4 millions d'euros**.

Les régions Basse-Normandie et Poitou-Charentes présentent les moyennes des parts des emplois SIH sur le total des emplois les plus élevées, soit respectivement **8,6%** et **8,2%**. À contrario, la part n'est que de **2,6%** en Guadeloupe.

Moyenne des emplois SIH selon la région



4.3 Répartition des établissements selon la part des emplois SIH

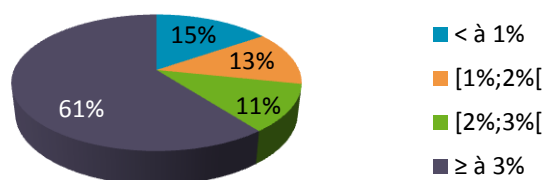
Catégorie	< à 1%	[1%;2%[[2%;3%[≥ à 3%	TOTAL
CHU	0	0	5	19	24
CH	33	44	38	240	355
CH>70M	4	12	8	69	93
20M<CH<70M	8	12	16	102	138
CH<20M	21	20	14	69	124
CH ex-HL	39	33	19	103	194
CH ex-CHS	2	15	10	42	69
Total publics	74	92	72	404	642
EBNL	67	26	31	139	263
CLCC	0	0	0	11	11
Total privés	67	26	31	150	274
TOTAL	141	118	103	554	916

En nombre d'établissements

Catégorie	< à 1%	[1%;2%[[2%;3%[≥ à 3%	TOTAL
CHU	0,00%	0,00%	20,83%	79,17%	100,00%
CH	9,30%	12,39%	10,70%	67,61%	100,00%
CH>70M	4,30%	12,90%	8,60%	74,19%	100,00%
20M<CH<70M	5,80%	8,70%	11,59%	73,91%	100,00%
CH<20M	16,94%	16,13%	11,29%	55,65%	100,00%
CH ex-HL	20,10%	17,01%	9,79%	53,09%	100,00%
CH ex-CHS	2,90%	21,74%	14,49%	60,87%	100,00%
Total publics	11,53%	14,33%	11,21%	62,93%	100,00%
EBNL	25,48%	9,89%	11,79%	52,85%	100,00%
CLCC	0,00%	0,00%	0,00%	100,00%	100,00%
Total privés	24,45%	9,49%	11,31%	54,74%	100,00%
TOTAL	15,39%	12,88%	11,24%	60,48%	100,00%

En %

Répartition des établissements selon la part des emplois consacrée aux SIH

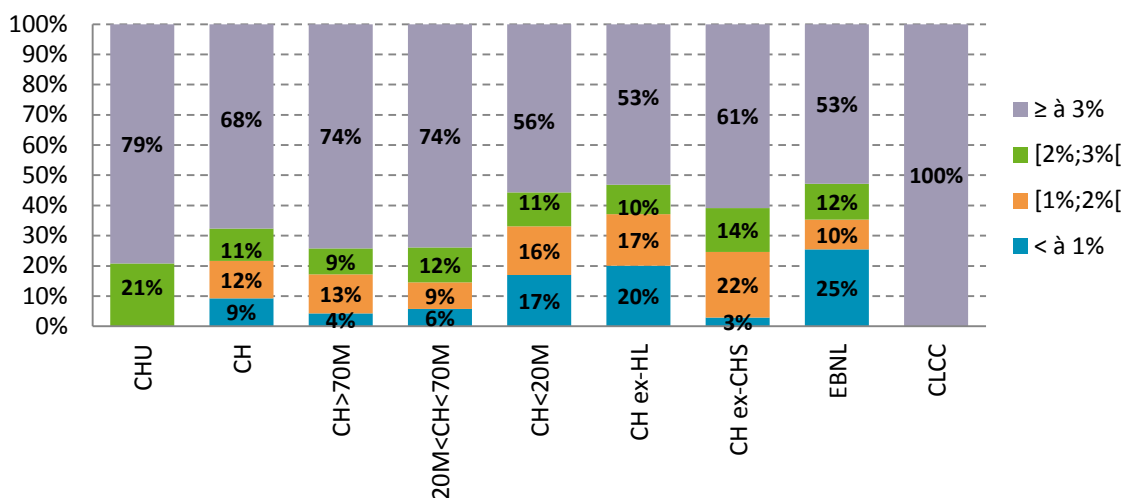


Sur les 916 établissements de l'étude, **554 établissements (soit 60,5%)** présentent une part des emplois SIH dans le total des emplois supérieure ou égale à 3%.

Les 362 établissements restants se répartissent de façon relativement homogène entre les 3 autres intervalles :

- **15,4%** ont une part < à 1%
- **12,9%** ont une part comprise entre 1 et 2%
- **11,2%** ont une part comprise entre 2 et 3%

Répartition des établissements selon la part des emplois consacrée aux SIH, par catégorie d'établissements



Pour chaque catégorie d'établissements, la majorité des établissements présentent une part des emplois SIH supérieure ou égale à 3%. En particulier, **100,0%** des CLCC et **79,2%** des CHU présentent une part supérieure ou égale 3%.

4.4 Structure des emplois SIH

➤ Vision globale de la structure des emplois SIH

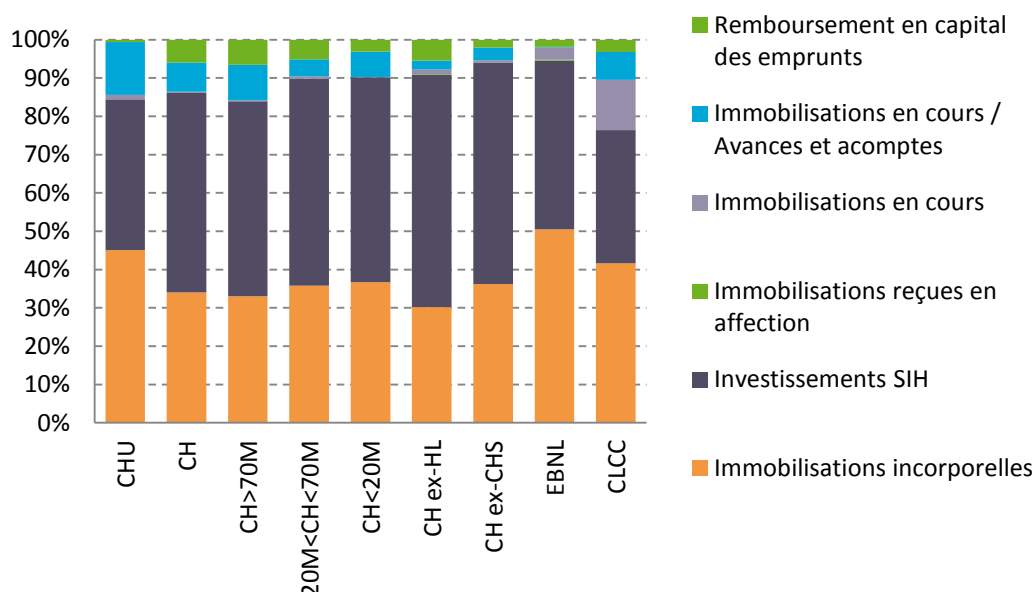
Catégorie	Immobilisations incorporelles	Investissements SIH	Immobilisations reçues en affectation	Immobilisations en cours	Immobilisations en cours / Avances et acomptes	Remboursement en capital des emprunts	TOTAL
CHU	81,590	71,368	0,000	2,077	24,964	1,100	181,100
CH	52,509	80,147	0,000	0,527	11,773	9,144	154,100
CH>70M	32,454	50,021	0,000	0,228	9,119	6,443	98,265
20M<CH<70M	16,907	25,538	0,000	0,297	2,083	2,435	47,260
CH<20M	3,148	4,588	0,000	0,002	0,571	0,266	8,574
CH ex-HL	2,443	4,908	0,013	0,093	0,194	0,439	8,090
CH ex-CHS	7,312	11,653	0,000	0,127	0,675	0,410	20,177
Total publics	143,854	168,076	0,013	2,824	37,606	11,094	363,467
EBNL	9,435	8,216	0,047	0,592	0,033	0,349	18,672
CLCC	5,050	4,216	0,000	1,587	0,879	0,390	12,122
Total privés	14,485	12,432	0,047	2,179	0,912	0,739	30,794
TOTAL	158,340	180,509	0,060	5,003	38,517	11,832	394,262

Données en millions d'euros

Sur les **394,3 millions d'euros** d'emplois SIH, **45,8%** (soit **180,5 millions d'euros**) sont consacrés aux investissements et **40,2%** (soit **158,3 millions d'euros**) aux immobilisations incorporelles.

Cette répartition prévaut pour l'ensemble des catégories d'établissements publics à l'exception des CHU (en ordre de grandeur). Pour les CHU et les catégories d'établissements privés, la part consacrée aux immobilisations incorporelles est plus élevée que celle qui est liée aux investissements, soit **47,0%** pour les immobilisations incorporelles et **40,4%** pour les investissements pour les établissements privés.

Répartition des emplois SIH par nature selon la catégorie d'établissements



➤ Focus sur les immobilisations incorporelles

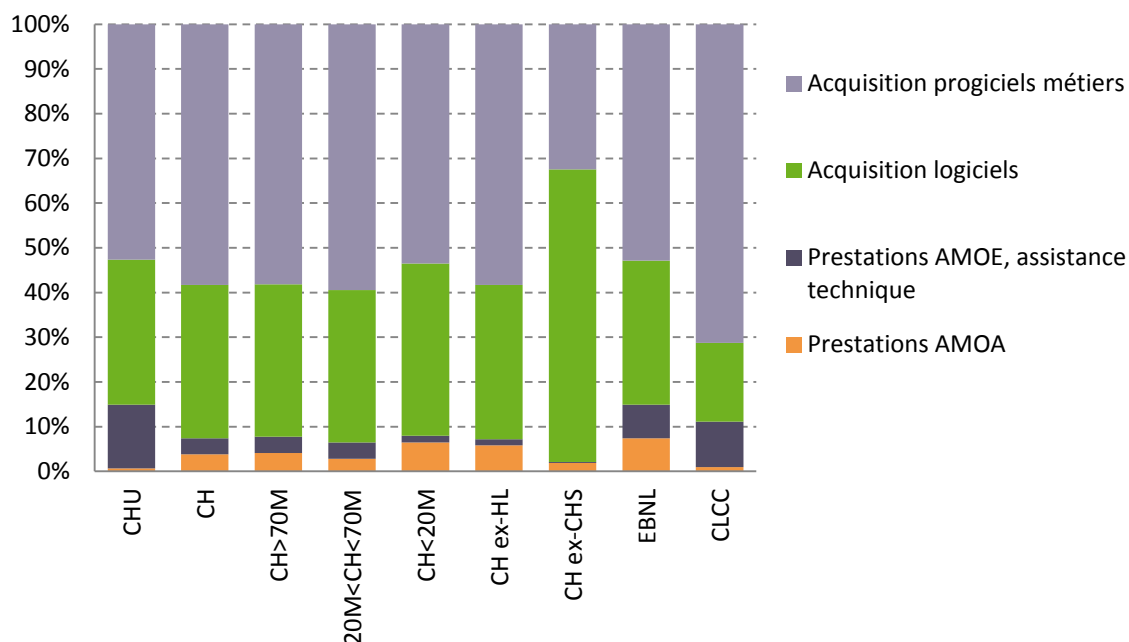
Catégorie	Prestations AMOA	Prestations AMOE, assistance technique	Acquisition logiciels	Acquisition progiciels métiers	TOTAL
CHU	0,527	11,664	26,454	42,946	81,590
CH	2,010	1,859	18,020	30,620	52,509
CH>70M	1,329	1,192	11,050	18,883	32,454
20M<CH<70M	0,478	0,619	5,758	10,053	16,907
CH<20M	0,203	0,048	1,213	1,684	3,148
CH ex-HL	0,142	0,034	0,843	1,424	2,443
CH ex-CHS	0,139	0,013	4,784	2,375	7,312
Total publics	2,819	13,570	50,101	77,365	143,854
EBNL	0,697	0,709	3,041	4,988	9,435
CLCC	0,048	0,515	0,889	3,599	5,050
Total privés	0,744	1,224	3,930	8,587	14,485
TOTAL	3,563	14,794	54,031	85,951	158,340

Données en millions d'euros

Sur les **158,3 millions d'euros** consacrés aux immobilisations incorporelles, **54,3%** (soit **86,0 millions d'euros**) sont utilisés pour l'acquisition de progiciels métiers et **34,1%** (soit **54,0 millions d'euros**) pour l'acquisition de logiciels.

Contrairement aux autres catégories, les CH-ex CHS présentent une part consacrée aux logiciels plus élevée que pour les progiciels.

Répartition des immobilisations incorporelles par nature selon la catégorie d'établissements



➤ Focus sur les investissements SIH – autres immobilisations corporelles

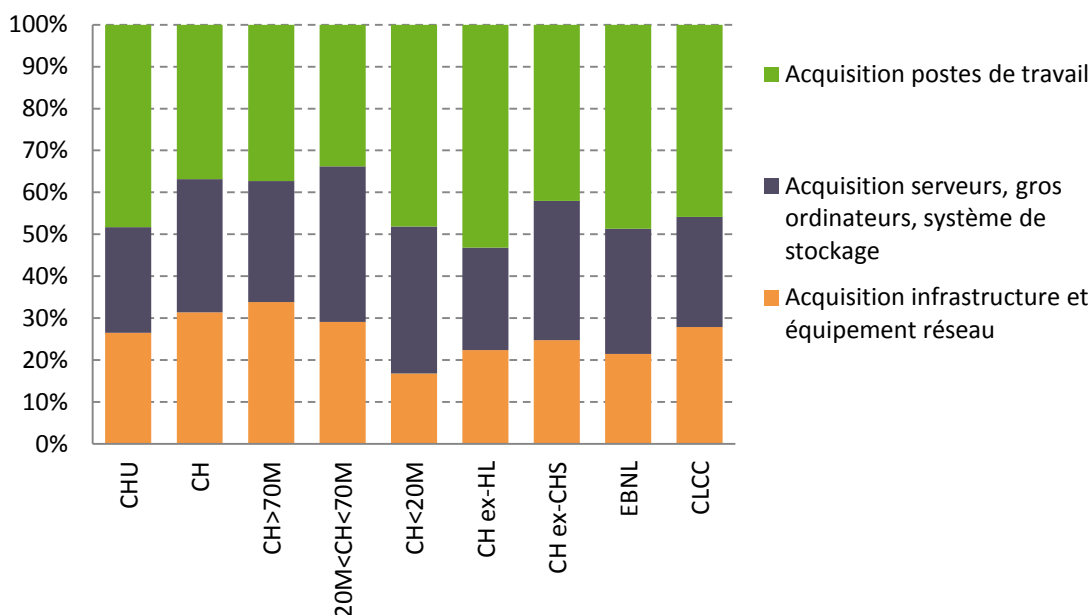
Catégorie	Acquisition infrastructure et équipement réseau	Acquisition serveurs, gros ordinateurs, système de stockage	Acquisition postes de travail	TOTAL
CHU	18,042	17,185	32,890	68,117
CH	24,203	24,583	28,413	77,199
CH>70M	16,440	14,052	18,130	48,622
20M<CH<70M	7,024	8,987	8,165	24,175
CH<20M	0,739	1,544	2,118	4,401
CH ex-HL	0,952	1,040	2,266	4,258
CH ex-CHS	2,654	3,551	4,506	10,712
Total publics	45,851	46,359	68,076	160,286
EBNL	1,684	2,341	3,822	7,846
CLCC	1,130	1,063	1,858	4,051
Total privés	2,814	3,404	5,680	11,897
TOTAL	48,665	49,763	73,755	172,183

Données en millions d'euros

Sur les **172,2 millions d'euros** consacrés aux investissements SIH (autres immobilisations corporelles), **42,8%** (soit **73,8 millions d'euros**) sont utilisés pour l'acquisition de postes de travail. Le reste est réparti équitablement entre l'acquisition d'infrastructures et d'équipement réseau (**48,7 millions d'euros**) et l'acquisition de serveurs, gros ordinateurs et systèmes de stockage (**49,8 millions d'euros**).

Parmi l'ensemble des catégories analysées, seuls les 20M<CH<70M présentent une part consacrée à l'acquisition de serveurs, gros ordinateurs et systèmes de stockage plus élevée que pour l'acquisition de postes de travail.

Répartition des investissements SIH (autres immobilisations corporelles) par nature selon la catégorie d'établissements



5. RESSOURCES SIH

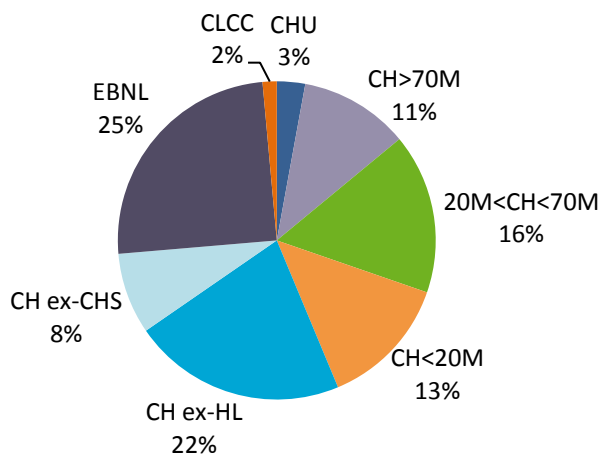
À partir des **995** fichiers de la campagne SIH 2012 déposés par les établissements, les filtres suivants ont été appliqués :

- Élimination des USLD (17 établissements)
- Élimination des établissements ne présentant pas de ressources totales établissement (139 établissements)
- Élimination des établissements pour lesquels le total des ressources SIH est inférieur à 0 (2 établissements)
- Élimination des établissements pour lesquels le total des ressources SIH est supérieur au total des ressources établissement (2 établissements)

La base finale de l'analyse des ressources SIH est alors constituée de **835 établissements**, soit **55,1%** des établissements enquêtés.

Catégorie	Nombre d'établissements enquêtés	Nombre d'établissements exploités	Répartition	Pourcentage d'établissements exploités
CHU	32	24	2,87%	75,00%
CH	502	341	40,84%	67,93%
<i>CH>70M</i>	125	93	11,14%	74,40%
<i>20M<CH<70M</i>	186	136	16,29%	73,12%
<i>CH<20M</i>	191	112	13,41%	58,64%
CH ex-HL	290	181	21,68%	62,41%
CH ex-CHS	86	69	8,26%	80,23%
Total publics	910	615	73,65%	67,58%
EBNL	541	208	24,91%	38,45%
CLCC	18	12	1,44%	66,67%
USLD	46	0	0,00%	0,00%
Total privés	605	220	26,35%	36,36%
TOTAL	1 515	835	100,00%	55,12%

Répartition des établissements exploités
 Ressources SIH



Total : 835 établissements

5.1 Montant des ressources SIH

➤ Ressources SIH par catégorie d'établissements

Catégorie	Ressources (SIH)	Ressources (Total)	Ressources (SIH/Total)
CHU	24,161	2 206,129	1,10%
CH	34,720	2 716,417	1,28%
CH>70M	21,290	1 713,263	1,24%
20M<CH<70M	12,135	833,439	1,46%
CH<20M	1,295	169,716	0,76%
CH ex-HL	1,262	192,841	0,65%
CH ex-CHS	0,829	322,808	0,26%
Total publics	60,971	5 438,195	1,12%
EBNL	2,524	238,215	1,06%
CLCC	3,615	84,396	4,28%
Total privés	6,139	322,611	1,90%
TOTAL	67,111	5 760,806	1,16%

Données en millions d'euros

Les ressources SIH s'élèvent à **67,1 millions d'euros**, soit **1,2%** du total des ressources des établissements de santé.

Les CLCC enregistrent la part des ressources SIH la plus élevée, soit **4,3%**. Les CH ex-CHS enregistrent la part la plus faible avec une valeur de **0,3%**.

➤ **Ressources SIH par région**

Région	Ressources (SIH)	Ressources (Total)	Ressources (SIH/Total)
Alsace	2,821	131,869	2,14%
Aquitaine	3,861	175,531	2,20%
Auvergne	0,360	11,361	3,17%
Bourgogne	3,276	245,621	1,33%
Bretagne	9,502	457,308	2,08%
Centre	4,489	305,933	1,47%
Champagne-Ardenne	0,200	108,431	0,18%
Franche-Comté	1,659	87,148	1,90%
Ile-de-France	4,133	670,768	0,62%
Languedoc-Roussillon	3,821	364,996	1,05%
Limousin	0,477	35,005	1,36%
Lorraine	1,440	183,045	0,79%
Midi-Pyrénées	0,012	175,766	0,01%
Nord-Pas-de-Calais	3,056	187,954	1,63%
Normandie-Basse	2,862	209,698	1,36%
Normandie-Haute	1,947	125,031	1,56%
Pays-de-la-Loire	3,362	238,992	1,41%
Picardie	0,639	131,216	0,49%
Poitou-Charentes	1,212	47,768	2,54%
Provence-Alpes-Côte-d'Azur	11,014	352,462	3,12%
Rhône-Alpes	6,959	1 393,708	0,50%
Guadeloupe	0,000	21,274	0,00%
Guyane	0,000	18,800	0,00%
Océan Indien	0,009	81,124	0,01%
TOTAL	67,111	5 760,806	1,16%

Données en millions d'euros

L'analyse des ressources SIH par région montre que l'Auvergne présente la part des ressources SIH la plus élevée, soit **3,2%**.

La Guadeloupe et la Guyane ne présentent pas de ressources SIH.

5.2 Montant moyen des ressources SIH par établissement

➤ Moyenne des ressources SIH par catégorie d'établissements

Catégorie	Ressources (SIH)	Ressources (Total)	Ressources (SIH/Total)	Moyenne des Ressources (SIH)	Moyenne des parts Ressources (SIH/Total)
CHU	24,161	2 206,129	1,10%	1,007	1,59%
CH	34,720	2 716,417	1,28%	0,102	3,57%
CH>70M	21,290	1 713,263	1,24%	0,229	4,04%
20M<CH<70M	12,135	833,439	1,46%	0,089	4,04%
CH<20M	1,295	169,716	0,76%	0,012	2,60%
CH ex-HL	1,262	192,841	0,65%	0,007	4,48%
CH ex-CHS	0,829	322,808	0,26%	0,012	2,84%
Total publics	60,971	5 438,195	1,12%	0,099	3,68%
EBNL	2,524	238,215	1,06%	0,012	2,02%
CLCC	3,615	84,396	4,28%	0,301	10,66%
Total privés	6,139	322,611	1,90%	0,028	2,49%
TOTAL	67,111	5 760,806	1,16%	0,080	3,36%

Données en millions d'euros

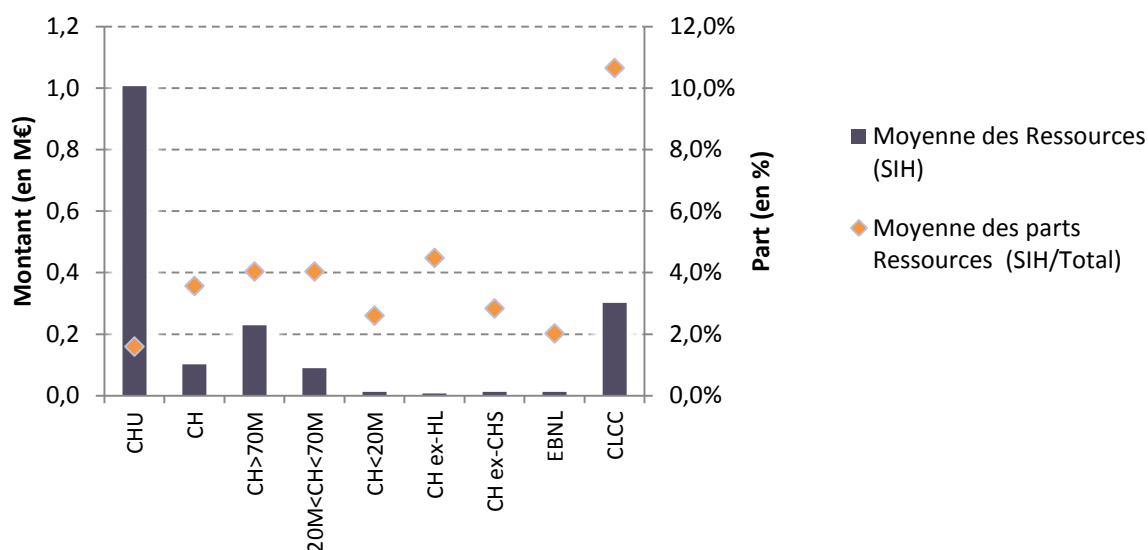
Le montant moyen des ressources SIH par établissement est de **0,08 millions d'euros**.

Les CHU présentent le montant moyen des ressources SIH par établissement le plus élevé, soit **1,0 million d'euros**.

La moyenne des parts des ressources SIH dans les ressources totales de l'établissement est de **3,4%**.

Les CLCC présentent la moyenne des parts la plus élevée, à hauteur de **10,7%**. À contrario, la part est très faible pour les CHU, soit **1,6%**.

Moyenne des ressources SIH par catégorie d'établissements



➤ **Moyenne des ressources SIH par région**

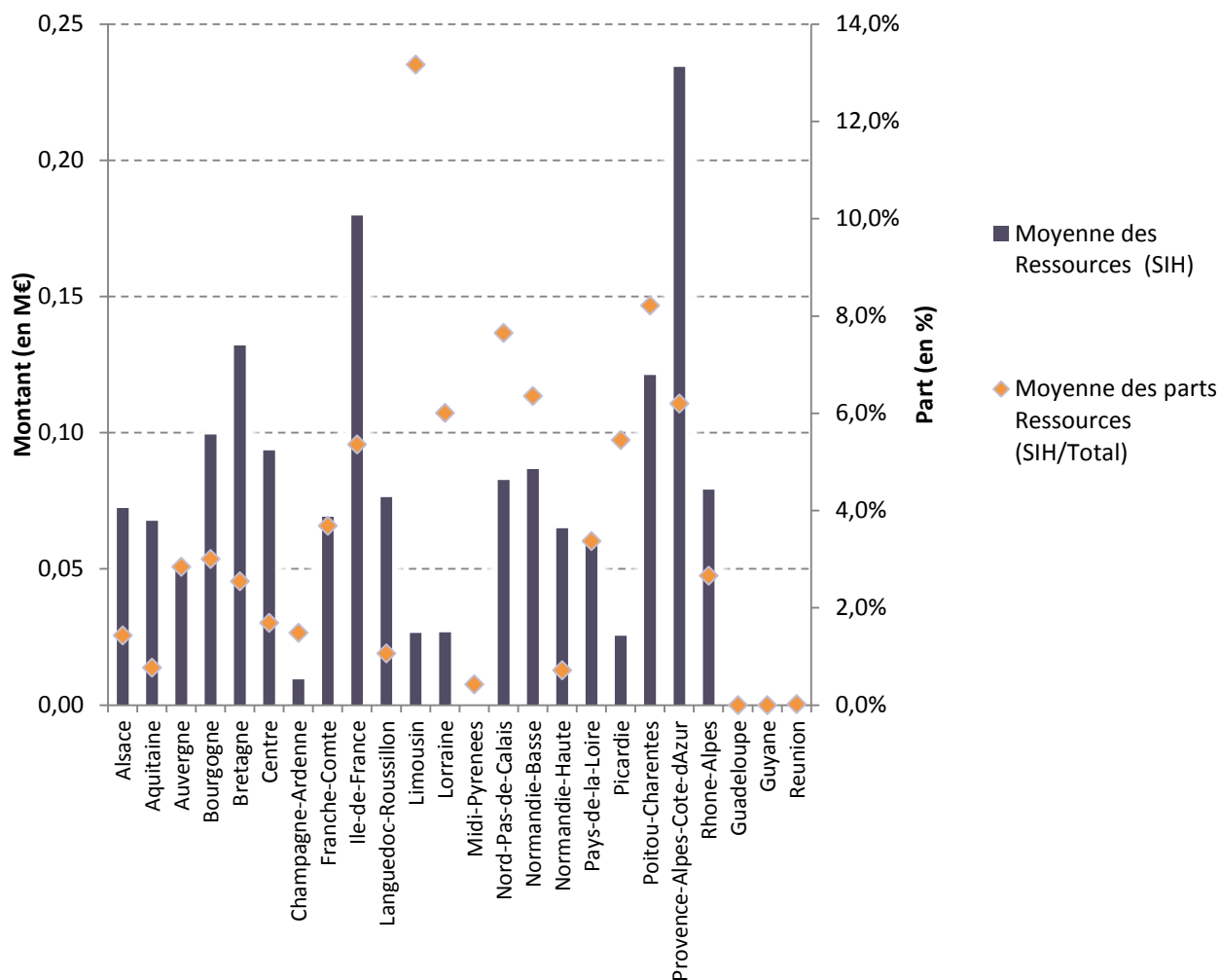
Région	Ressources (SIH)	Ressources (Total)	Ressources (SIH/Total)	Moyenne des Ressources (SIH)	Moyenne des parts Ressources (SIH/Total)
Alsace	2,821	131,869	2,14%	0,072	1,43%
Aquitaine	3,861	175,531	2,20%	0,068	0,77%
Auvergne	0,360	11,361	3,17%	0,051	2,84%
Bourgogne	3,276	245,621	1,33%	0,099	3,00%
Bretagne	9,502	457,308	2,08%	0,132	2,55%
Centre	4,489	305,933	1,47%	0,094	1,69%
Champagne-Ardenne	0,200	108,431	0,18%	0,010	1,49%
Franche-Comté	1,659	87,148	1,90%	0,069	3,69%
Ile-de-France	4,133	670,768	0,62%	0,180	5,36%
Languedoc-Roussillon	3,821	364,996	1,05%	0,076	1,06%
Limousin	0,477	35,005	1,36%	0,027	13,17%
Lorraine	1,440	183,045	0,79%	0,027	6,01%
Midi-Pyrénées	0,012	175,766	0,01%	0,000	0,43%
Nord-Pas-de-Calais	3,056	187,954	1,63%	0,083	7,65%
Normandie-Basse	2,862	209,698	1,36%	0,087	6,35%
Normandie-Haute	1,947	125,031	1,56%	0,065	0,72%
Pays-de-la-Loire	3,362	238,992	1,41%	0,060	3,37%
Picardie	0,639	131,216	0,49%	0,026	5,45%
Poitou-Charentes	1,212	47,768	2,54%	0,121	8,21%
Provence-Alpes-Côte-d'Azur	11,014	352,462	3,12%	0,234	6,20%
Rhône-Alpes	6,959	1 393,708	0,50%	0,079	2,66%
Guadeloupe	0,000	21,274	0,00%	0,000	0,00%
Guyane	0,000	18,800	0,00%	0,000	0,00%
Océan Indien	0,009	81,124	0,01%	0,002	0,02%
TOTAL	67,111	5 760,806	1,16%	0,080	3,36%

Données en millions d'euros

La région PACA présente le montant moyen des ressources SIH par établissement le plus élevé, à hauteur de **0,2 millions d'euros**.

La région Limousin présente une moyenne des parts des ressources SIH dans les ressources totales plus élevée que les autres régions, soit **13,2%**. La région Poitou-Charentes suit avec une part de **8,2%**.

Moyenne des ressources SIH par région



5.3 Structure des ressources SIH

Catégorie	Apports, dotations	Subventions d'investissement	Nouveaux emprunts	TOTAL
CHU	0,422	6,698	17,041	24,161
CH	2,500	7,096	25,123	34,720
CH>70M	1,654	5,173	14,462	21,290
20M<CH<70M	0,824	1,778	9,533	12,135
CH<20M	0,022	0,146	1,128	1,295
CH ex-HL	0,062	0,937	0,263	1,262
CH ex-CHS	0,021	0,381	0,427	0,829
Total publics	3,005	15,113	42,854	60,971
EBNL	1,561	0,506	0,457	2,524
CLCC	0,162	0,596	2,858	3,615
Total privés	1,723	1,102	3,314	6,139
TOTAL	4,727	16,215	46,168	67,111

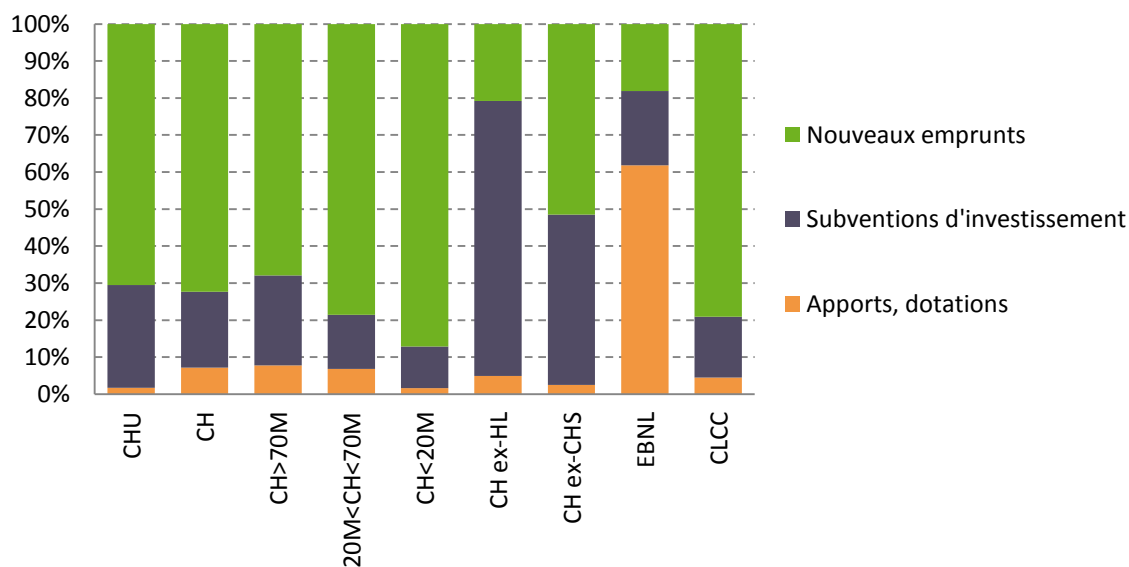
Données en millions d'euros

Sur les **67,1 millions d'euros** de ressources SIH, **68,8%** (soit **46,2 millions d'euros**) correspondent aux nouveaux emprunts, **24,2%** (soit **16,2 millions d'euros**) aux subventions d'investissement et **7,0%** (soit **4,7 millions d'euros**) aux apports et dotations.

Pour les CHU, les CH, les CLCC et les CH ex-CHS, la part des ressources SIH liée aux nouveaux emprunts est la plus élevée.

Pour les CH ex-HL, la part la plus élevée est celle des subventions d'investissement, à hauteur de **74,3%**, alors que pour les EBNL il s'agit des apports et dotations, soit **61,8%**.

Répartition des ressources SIH par catégorie d'établissements



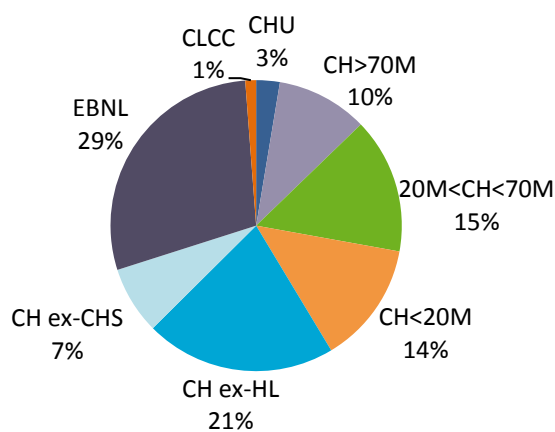
6. DEPENSES TOTALES

La variable « dépenses » correspond à la somme des charges d'exploitation et des emplois.

Une base à champ d'établissements constant a été constituée à partir des données concernant les charges d'exploitation SIH (963 établissements) et les emplois SIH (916 établissements). Cette base comprend **916 établissements**, soit **60,5%** des établissements enquêtés.

Catégorie	Nombre d'établissements enquêtés	Nombre d'établissements exploités	Répartition	Pourcentage d'établissements exploités
CHU	32	24	2,62%	75,00%
CH	502	355	38,76%	70,72%
CH>70M	125	93	10,15%	74,40%
20M<CH<70M	186	138	15,07%	74,19%
CH<20M	191	124	13,54%	64,92%
CH ex-HL	290	194	21,18%	66,90%
CH ex-CHS	86	69	7,53%	80,23%
Total publics	910	642	70,09%	70,55%
EBNL	541	263	28,71%	48,61%
CLCC	18	11	1,20%	61,11%
USLD	46	0	0,00%	0,00%
Total privés	605	274	29,91%	45,29%
TOTAL	1 515	916	100,00%	60,46%

Répartition des établissements exploités
 Dépenses SIH



Total : 916 établissements

6.1 Montant des dépenses totales SIH

➤ Dépenses totales SIH par catégorie d'établissements

Catégorie	Dépenses (SIH)	Dépenses (Total)	Part des dépenses (SIH/Total)
CHU	605,575	26 386,880	2,29%
CH	551,188	31 998,857	1,72%
CH>70M	339,406	19 134,242	1,77%
20M<CH<70M	171,805	9 915,888	1,73%
CH<20M	39,978	2 948,726	1,36%
CH ex-HL	31,039	2 587,908	1,20%
CH ex-CHS	88,974	5 175,901	1,72%
Total publics	1 276,777	66 149,546	1,93%
EBNL	94,767	5 205,172	1,82%
CLCC	39,484	1 199,875	3,29%
Total privés	134,252	6 405,047	2,10%
TOTAL	1 411,028	72 554,593	1,94%

Données en millions d'euros

Les dépenses totales SIH s'élèvent à **1 411,0 millions d'euros**, soit **1,9%** des dépenses totales des établissements de santé.

Les CLCC présentent la part de dépenses SIH la plus élevée à hauteur de **3,3%**. Les CH ex-HL enregistrent la part la plus faible, soit **1,2%**.

➤ **Dépenses totales SIH par région**

Région	Dépenses (SIH)	Dépenses (Total)	Part des dépenses (SIH/Total)
Alsace	53,963	2 987,023	1,81%
Aquitaine	70,435	4 009,341	1,76%
Auvergne	5,658	325,686	1,74%
Bourgogne	48,647	2 442,667	1,99%
Bretagne	93,872	5 014,660	1,87%
Centre	58,995	3 296,651	1,79%
Champagne-Ardenne	15,899	1 134,841	1,40%
Franche-Comté	31,426	1 712,767	1,83%
Ile-de-France	279,579	10 733,858	2,60%
Languedoc-Roussillon	60,004	3 391,259	1,77%
Limousin	13,964	764,358	1,83%
Lorraine	62,232	3 507,472	1,77%
Midi-Pyrénées	50,981	3 069,776	1,66%
Nord-Pas-de-Calais	51,997	2 669,964	1,95%
Normandie-Basse	44,856	2 439,424	1,84%
Normandie-Haute	41,432	2 359,005	1,76%
Pays-de-la-Loire	98,163	4 368,743	2,25%
Picardie	45,108	2 330,188	1,94%
Poitou-Charentes	17,555	934,749	1,88%
Provence-Alpes-Côte-d'Azur	95,788	4 583,021	2,09%
Rhône-Alpes	141,036	8 783,221	1,61%
Guadeloupe	1,902	172,783	1,10%
Guyane	5,478	392,667	1,39%
Océan Indien	22,061	1 130,469	1,95%
TOTAL	1 411,028	72 554,593	1,94%

Données en millions d'euros

La part des dépenses SIH dans les dépenses totales varie entre **1,1%** et **2,6%** selon les régions.

La région Ile-de-France présente la part la plus élevée, soit **2,6%**. À contrario, la Guadeloupe enregistre la part la plus faible, à hauteur de **1,1%**.

6.2 Montant moyen des dépenses totales SIH par établissement

➤ Moyenne des dépenses totales SIH selon la catégorie d'établissements

Catégorie	Dépenses (SIH)	Dépenses (Total)	Part des dépenses (SIH/Total)	Moyenne des dépenses (SIH)	Moyenne des parts dépenses (SIH/Total)
CHU	605,575	26 386,880	2,29%	25,232	2,08%
CH	551,188	31 998,857	1,72%	1,553	1,63%
CH>70M	339,406	19 134,242	1,77%	3,650	1,77%
20M<CH<70M	171,805	9 915,888	1,73%	1,245	1,76%
CH<20M	39,978	2 948,726	1,36%	0,322	1,39%
CH ex-HL	31,039	2 587,908	1,20%	0,160	1,21%
CH ex-CHS	88,974	5 175,901	1,72%	1,289	1,70%
Total publics	1 276,777	66 149,546	1,93%	1,989	1,53%
EBNL	94,767	5 205,172	1,82%	0,360	2,09%
CLCC	39,484	1 199,875	3,29%	3,589	3,50%
Total privés	134,252	6 405,047	2,10%	0,490	2,14%
TOTAL	1 411,028	72 554,593	1,94%	1,540	1,71%

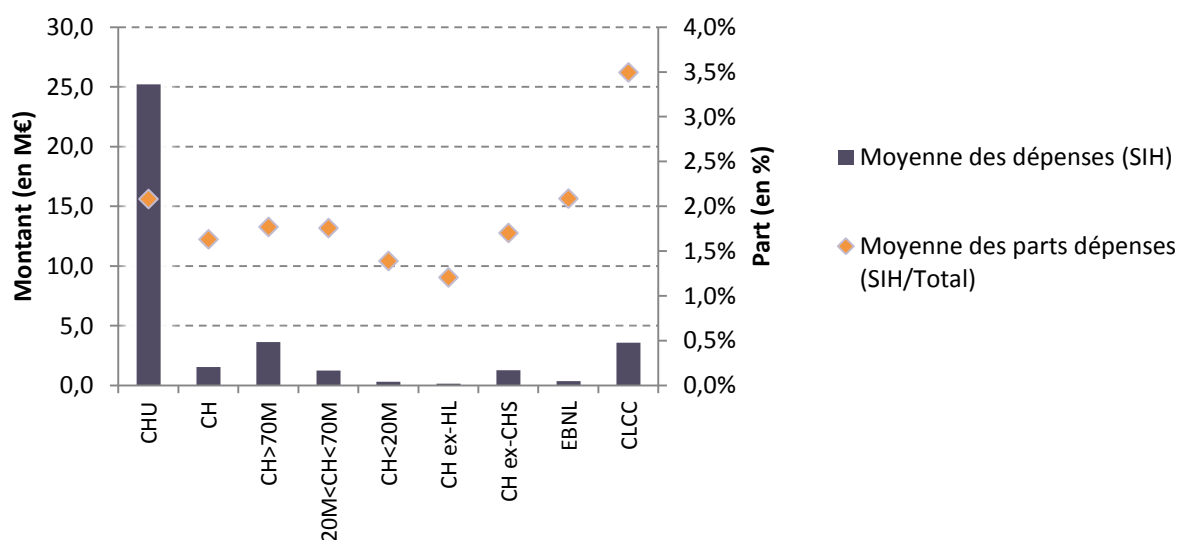
Données en millions d'euros

Le montant moyen des dépenses totales SIH par établissement est de **1,5 millions d'euros** par établissement.

Les CHU présentent un montant moyen des dépenses totales SIH de **25,2 millions d'euros** par établissement.

La moyenne des parts des dépenses totales SIH dans les dépenses totales de l'établissement de **1,7%**. Elle est plus élevée pour les CLCC (**3,5%**) que pour les autres catégories d'établissements.

Moyenne des dépenses totales SIH selon la catégorie d'établissements



➤ **Moyenne des dépenses totales SIH selon la région**

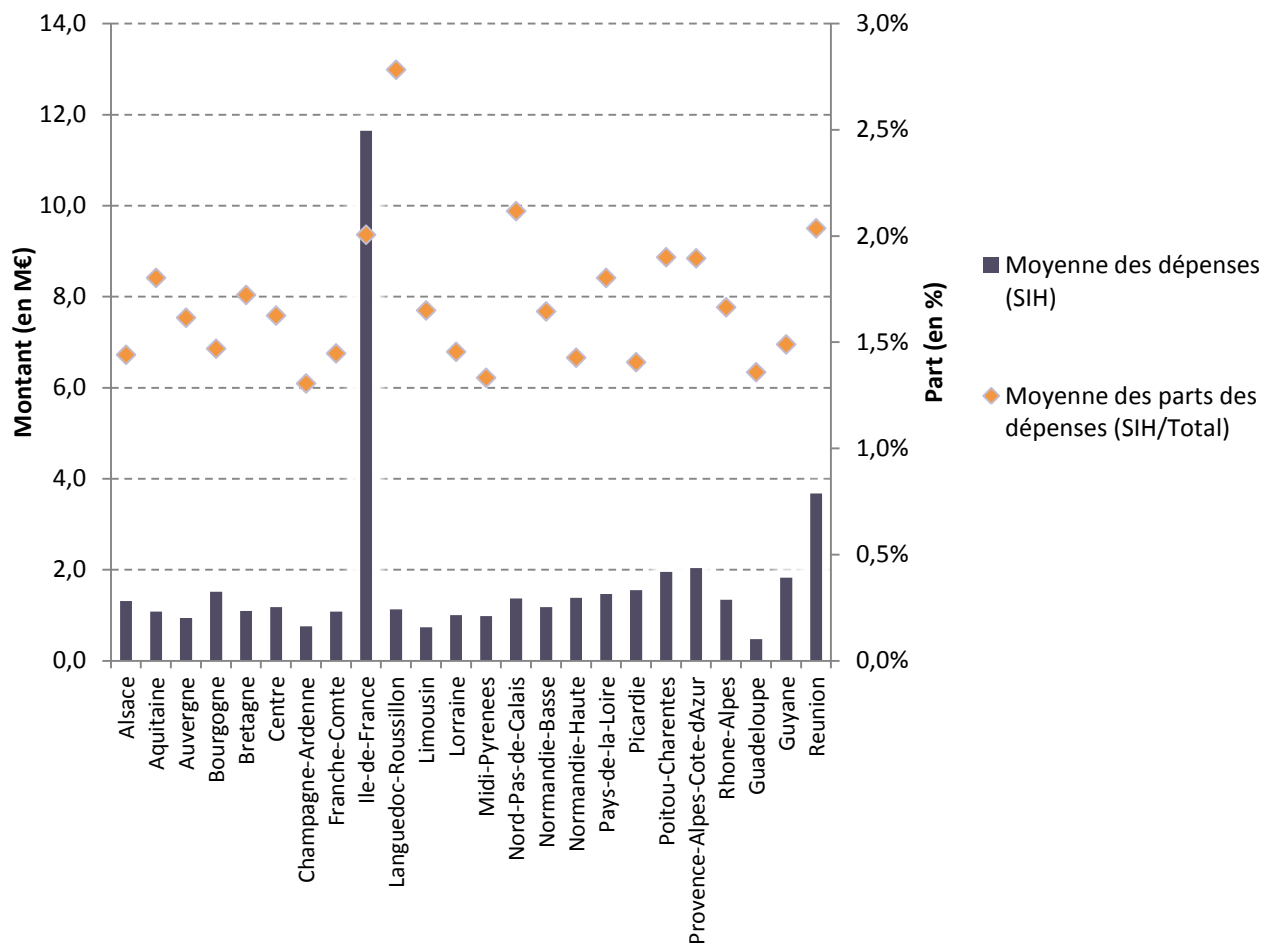
Région	Dépenses (SIH)	Dépenses (Total)	Part des dépenses (SIH/Total)	Moyenne des dépenses (SIH)	Moyenne des parts des dépenses (SIH/Total)
Alsace	53,963	2 987,023	1,81%	1,316	1,44%
Aquitaine	70,435	4 009,341	1,76%	1,084	1,80%
Auvergne	5,658	325,686	1,74%	0,943	1,62%
Bourgogne	48,647	2 442,667	1,99%	1,520	1,47%
Bretagne	93,872	5 014,660	1,87%	1,092	1,72%
Centre	58,995	3 296,651	1,79%	1,180	1,63%
Champagne-Ardenne	15,899	1 134,841	1,40%	0,757	1,31%
Franche-Comté	31,426	1 712,767	1,83%	1,084	1,45%
Ile-de-France	279,579	10 733,858	2,60%	11,649	2,01%
Languedoc-Roussillon	60,004	3 391,259	1,77%	1,132	2,78%
Limousin	13,964	764,358	1,83%	0,735	1,65%
Lorraine	62,232	3 507,472	1,77%	1,004	1,45%
Midi-Pyrénées	50,981	3 069,776	1,66%	0,980	1,33%
Nord-Pas-de-Calais	51,997	2 669,964	1,95%	1,368	2,12%
Normandie-Basse	44,856	2 439,424	1,84%	1,180	1,65%
Normandie-Haute	41,432	2 359,005	1,76%	1,381	1,43%
Pays-de-la-Loire	98,163	4 368,743	2,25%	1,465	1,80%
Picardie	45,108	2 330,188	1,94%	1,555	1,41%
Poitou-Charentes	17,555	934,749	1,88%	1,951	1,90%
Provence-Alpes-Côte-d'Azur	95,788	4 583,021	2,09%	2,038	1,90%
Rhône-Alpes	141,036	8 783,221	1,61%	1,343	1,66%
Guadeloupe	1,902	172,783	1,10%	0,476	1,36%
Guyane	5,478	392,667	1,39%	1,826	1,49%
Océan Indien	22,061	1 130,469	1,95%	3,677	2,04%
TOTAL	1 411,028	72 554,593	1,94%	1,540	1,71%

Données en millions d'euros

Les régions présentant les montants moyens des dépenses totales SIH les plus élevés sont l'Ile-de-France et l'Océan Indien avec des moyennes respectives de **11,6** et **3,7 millions d'euros**.

Le Languedoc-Roussillon et le Nord-Pas-de-Calais présentent les moyennes des parts des dépenses totales SIH sur les dépenses totales les plus élevées, soit **2,8%** et **2,1%**.

Moyenne des dépenses totales SIH selon la région



6.3 Part des dépenses totales SIH dans le total des dépenses

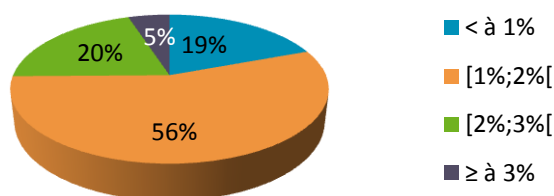
Catégorie	< à 1%	[1%;2%[[2%;3%[≥ à 3%	TOTAL
CHU	1	10	13	0	24
CH	40	237	68	10	355
CH>70M	2	64	24	3	93
20M<CH<70M	9	93	31	5	138
CH<20M	29	80	13	2	124
CH ex-HL	80	91	22	1	194
CH ex-CHS	4	48	14	3	69
Total publics	125	386	117	14	642
EBNL	52	121	66	24	263
CLCC	0	1	2	8	11
Total privés	52	122	68	32	274
TOTAL	177	508	185	46	916

En nombre d'établissements

Catégorie	< à 1%	[1%;2%[[2%;3%[≥ à 3%	TOTAL
CHU	4,17%	41,67%	54,17%	0,00%	100,00%
CH	11,27%	66,76%	19,15%	2,82%	100,00%
CH>70M	2,15%	68,82%	25,81%	3,23%	100,00%
20M<CH<70M	6,52%	67,39%	22,46%	3,62%	100,00%
CH<20M	23,39%	64,52%	10,48%	1,61%	100,00%
CH ex-HL	41,24%	46,91%	11,34%	0,52%	100,00%
CH ex-CHS	5,80%	69,57%	20,29%	4,35%	100,00%
Total publics	19,47%	60,12%	18,22%	2,18%	100,00%
EBNL	19,77%	46,01%	25,10%	9,13%	100,00%
CLCC	0,00%	9,09%	18,18%	72,73%	100,00%
Total privés	18,98%	44,53%	24,82%	11,68%	100,00%
TOTAL	19,32%	55,46%	20,20%	5,02%	100,00%

En %

Répartition des établissements selon la part des dépenses consacrée aux SIH

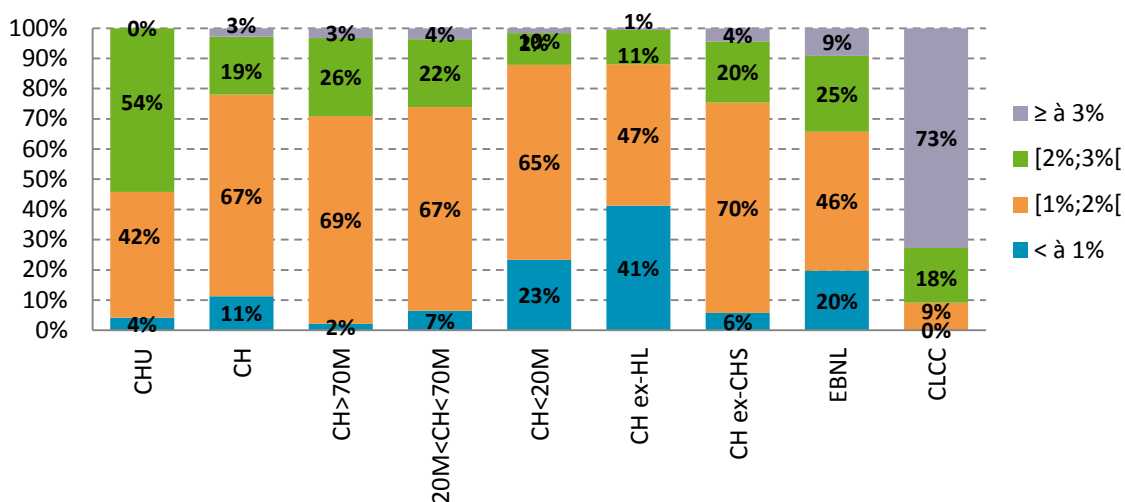


Sur les 916 établissements de l'étude, **508 établissements (soit 55,5%)** présentent une part des dépenses SIH dans le total des dépenses entre 1 et 2%.

Les 408 établissements restants se répartissent de la façon suivante :

- **19,3%** ont une part < à 1%
- **20,2%** ont une part comprise entre 2 et 3%
- **5,0%** ont une part ≥ à 3%

Répartition des établissements selon la part des dépenses consacrée aux SIH, par catégorie d'établissements



Dans toutes les catégories d'établissements à l'exception des CHU et des CLCC, la majorité des établissements consacrent entre 1 et 2% de leurs dépenses totales au budget SIH (par exemple **69,6%** des CH ex-CHS).

La majorité des CHU (soit **54,2%**) consacrent entre 2 et 3% de leurs dépenses totales au SIH.

72,7% des CLCC consacrent plus de 3% de leurs dépenses au budget SIH.

7. ETP ET RÉMUNÉRATION SIH

Pour les **ETP SIH**, à partir des **995** fichiers de la campagne SIH 2012 déposés par les établissements, les filtres suivants ont été appliqués :

- Élimination des USLD (17 établissements)
- Élimination des établissements ne présentant pas de total ETP établissement (164 établissements)
- Élimination des établissements ne présentant pas de total ETP PNM établissement (3 établissements)
- Élimination des établissements ne présentant pas de total ETP PM établissement (hors EBNL et CH ex-HL) (56 établissements)
- Élimination des établissements ne présentant pas de total ETP SIH (hors EBNL et CH ex-HL) (4 établissements)
- Élimination des établissements pour lesquels le total SIH est supérieur au total établissements (1 établissement)
- Élimination des établissements pour lesquels le ratio « ETP SIH / total » n'appartient pas à l'intervalle [0.001 (hors EBNL et CH ex-HL) ; 0.05] (6 établissements)
- Élimination des établissements présentant un total ETP SIH > 1000 (6 établissements)

Pour la **rémunération SIH**, à partir des **995** fichiers de la campagne SIH 2012 déposés par les établissements, les critères suivants ont été appliqués :

- Élimination des USLD (17 établissements)
- Élimination des établissements ne présentant pas de rémunération totale établissement (177 établissements)
- Élimination des établissements ne présentant pas de rémunération PNM totale établissement (6 établissements)
- Élimination des établissements ne présentant pas de rémunération PM totale établissement (hors EBNL et CH ex-HL) (55 établissements)
- Élimination des établissements ne présentant pas de rémunération SIH (hors EBNL et CH ex-HL) (3 établissements)
- Élimination des établissements pour lesquels le total SIH est supérieur au total établissements (1 établissement)

Une base à champ d'établissements constant est constituée pour **analyser à la fois les ETP et les rémunérations SIH**. Elle est constituée de 708 établissements.

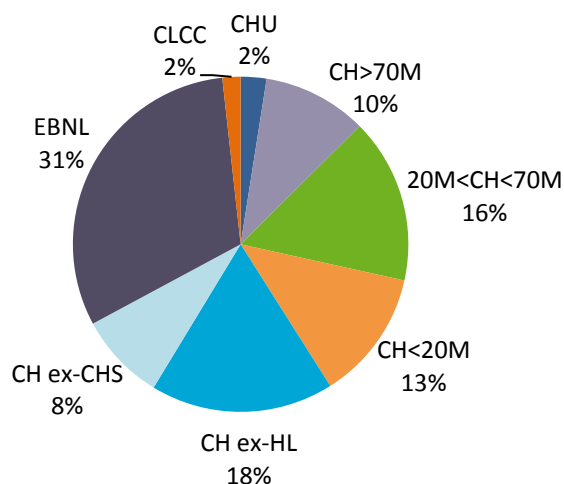
Les filtres suivants ont ensuite été appliqués :

- Élimination des établissements présentant des ETP mais pas de rémunération, ou inversement (6 établissements)
- Élimination des établissements pour lesquels la rémunération moyenne d'un ETP SIH n'appartient pas à l'intervalle [20 000 (hors EBNL et CH ex-HL) ; 100 000] (17 établissements)

La base finale constituée pour l'analyse des ETP et rémunérations SIH comprend ainsi **685 établissements**, soit **45,2%** des établissements enquêtés.

Catégorie	Nombre d'établissements enquêtés	Nombre d'établissements exploités	Répartition	Pourcentage d'établissements exploités
CHU	32	17	2,48%	53,13%
CH	502	264	38,54%	52,59%
CH>70M	125	69	10,07%	55,20%
20M<CH<70M	186	109	15,91%	58,60%
CH<20M	191	86	12,55%	45,03%
CH ex-HL	290	121	17,66%	41,72%
CH ex-CHS	86	58	8,47%	67,44%
Total publics	910	460	67,15%	50,55%
EBNL	541	213	31,09%	39,37%
CLCC	18	12	1,75%	66,67%
USLD	46	0	0,00%	0,00%
Total privés	605	225	32,85%	37,19%
TOTAL	1 515	685	100,00%	45,21%

**Répartition des établissements exploités
 ETP et Rémunération SIH**



Total : 685 établissements

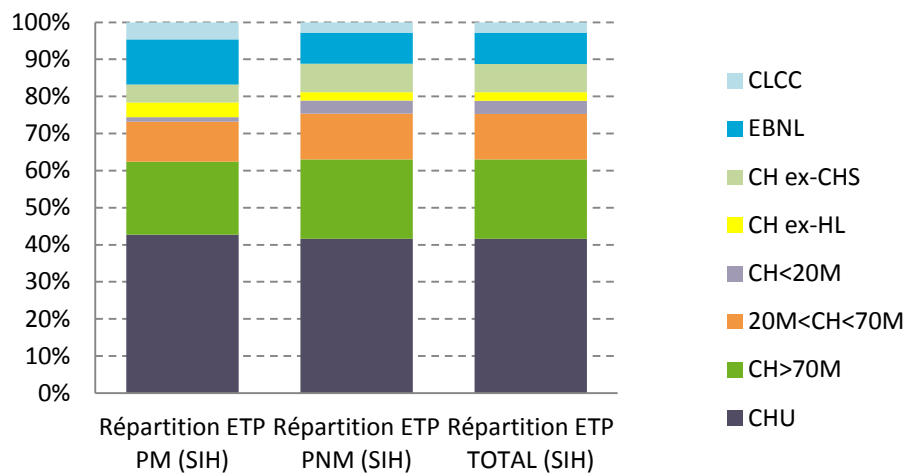
7.1 ETP SIH

➤ ETP SIH par catégorie d'établissements

Catégorie	ETP PM (SIH)	Répartition ETP PM (SIH)	ETP PNM (SIH)	Répartition ETP PNM (SIH)	ETP TOTAL (SIH)	Répartition ETP TOTAL (SIH)
CHU	35	42,70%	1 846	41,57%	1 881	41,60%
CH	26	31,71%	1 658	37,35%	1 684	37,25%
<i>CH>70M</i>	16	19,74%	951	21,41%	967	21,38%
<i>20M<CH<70M</i>	9	10,79%	548	12,34%	557	12,31%
<i>CH<20M</i>	1	1,18%	160	3,59%	160	3,55%
CH ex-HL	3	3,99%	101	2,26%	104	2,29%
CH ex-CHS	4	4,86%	340	7,67%	344	7,62%
Total publics	68	83,26%	3 945	88,85%	4 013	88,75%
EBNL	10	12,10%	371	8,36%	381	8,42%
CLCC	4	4,64%	124	2,79%	128	2,82%
Total privés	14	16,74%	495	11,15%	509	11,25%
TOTAL	81	100,00 %	4 440	100,00 %	4 521	100,00 %

Sur les 685 établissements analysés, **4 521 ETP** sont affectés totalement ou en partie à la gestion des SIH. Le personnel non médical représente **98,2%** des ETP SIH.

Répartition des ETP SIH par catégorie d'établissements



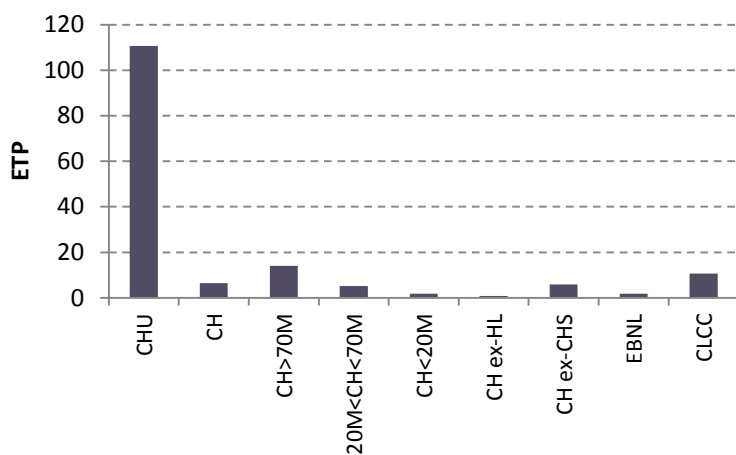
➤ Nombre moyen d'ETP SIH par établissement

Catégorie	ETP PM (SIH)	ETP PNM (SIH)	ETP TOTAL (SIH)	Moyenne des ETP PM SIH	Moyenne des ETP PNM SIH	Moyenne des ETP SIH
CHU	35	1 846	1 881	2,046	108,575	110,621
CH	26	1 658	1 684	0,098	6,280	6,378
<i>CH>70M</i>	16	951	967	0,233	13,779	14,012
<i>20M<CH<70M</i>	9	548	557	0,081	5,026	5,107
<i>CH<20M</i>	1	160	160	0,011	1,855	1,866
CH ex-HL	3	101	104	0,027	0,831	0,858
CH ex-CHS	4	340	344	0,068	5,869	5,937
Total publics	68	3 945	4 013	0,147	8,575	8,723
EBNL	10	371	381	0,046	1,742	1,788
CLCC	4	124	128	0,315	10,324	10,639
Total privés	14	495	509	0,061	2,200	2,260
TOTAL	81	4 440	4 521	0,119	6,481	6,600

En moyenne, les établissements de santé consacrent **6,6 ETP** à leurs SIH, répartis en **0,1 ETP** pour le personnel médical et **6,5 ETP** pour le personnel non médical.

Les CHU présentent un nombre moyen d'ETP SIH de **110,6 ETP**.

Moyenne des ETP SIH selon la catégorie d'établissements



7.2 Part des ETP SIH dans le total des ETP

➤ Part des ETP SIH par catégorie d'établissements

Catégorie	ETP PM (SIH)	ETP PNM (SIH)	ETP Total (SIH)	ETP PM (Total)	ETP PNM (Total)	ETP Total (Total)	Part ETP PM (SIH/Total)	Part ETP PNM (SIH/Total)	Part ETP Total (SIH/Total)
CHU	35	1 846	1 881	34 596	178 501	213 097	0,10%	1,03%	0,88%
CH	26	1 658	1 684	23 858	250 688	274 546	0,11%	0,66%	0,61%
<i>CH>70M</i>	16	951	967	14 996	144 021	159 017	0,11%	0,66%	0,61%
<i>20M<CH<70M</i>	9	548	557	7 448	80 732	88 179	0,12%	0,68%	0,63%
<i>CH<20M</i>	1	160	160	1 415	25 935	27 350	0,07%	0,61%	0,59%
CH ex-HL	3	101	104	342	22 318	22 660	0,95%	0,45%	0,46%
CH ex-CHS	4	340	344	3 733	55 800	59 533	0,11%	0,61%	0,58%
Total publics	68	3 945	4 013	62 529	507 307	569 837	0,11%	0,78%	0,70%
EBNL	10	371	381	3 756	49 803	53 558	0,26%	0,74%	0,71%
CLCC	4	124	128	1 109	8 166	9 275	0,34%	1,52%	1,38%
Total privés	14	495	509	4 865	57 969	62 833	0,28%	0,85%	0,81%
TOTAL	81	4 440	4 521	67 394	565 276	632 670	0,12%	0,79%	0,71%

Sur les 685 établissements étudiés, **4 521 ETP** sur 632 670 ETP (soit **0,7%**) sont affectés totalement ou en partie à la gestion des systèmes d'information.

En ce qui concerne le personnel non médical, **4 400 ETP** sur 565 276 ETP (soit **0,8%**) sont affectés aux SIH. Seul **0,1%** du personnel médical est affecté aux SIH.

Les CLCC et les CHU consacrent la part d'ETP la plus importante aux SIH, soit respectivement **1,4%** et **0,9%** des ETP totaux. Les CH ex-HL n'y consacrent que **0,5%**.

➤ **Part des ETP SIH par région**

Région	ETP PM (SIH)	ETP PNM (SIH)	ETP Total (SIH)	ETP PM (Total)	ETP PNM (Total)	ETP Total (Total)	Part ETP PM (SIH/Tot)	Part ETP PNM (SIH/Tot)	Part ETP Total (SIH/Tot)
Alsace	1	254	256	4 405	28 873	33 277	0,03%	0,88%	0,77%
Aquitaine	3	246	250	5 388	33 924	39 312	0,06%	0,73%	0,64%
Auvergne	0	15	15	149	2 471	2 621	0,23%	0,59%	0,57%
Bourgogne	1	105	106	1 091	14 103	15 194	0,06%	0,74%	0,69%
Bretagne	9	297	306	5 508	41 976	47 483	0,17%	0,71%	0,64%
Centre	6	247	253	3 865	34 135	38 000	0,15%	0,72%	0,67%
Champagne-Ardenne	1	44	44	542	6 510	7 052	0,11%	0,67%	0,63%
Corse	0	8	8	128	1 418	1 546	0,00%	0,56%	0,52%
Franche-Comté	2	126	127	1 992	17 123	19 115	0,10%	0,73%	0,67%
Ile-de-France	16	1 001	1 018	10 304	93 967	104 271	0,16%	1,07%	0,98%
Languedoc-Roussillon	5	143	148	1 833	19 233	21 066	0,29%	0,74%	0,70%
Limousin	3	108	111	1 579	13 012	14 591	0,17%	0,83%	0,76%
Lorraine	6	214	219	3 661	27 878	31 539	0,16%	0,77%	0,70%
Midi-Pyrénées	2	199	201	4 204	30 102	34 306	0,04%	0,66%	0,59%
Nord-Pas-de-Calais	6	144	150	2 134	20 109	22 243	0,28%	0,72%	0,67%
Normandie-Basse	2	155	156	2 890	22 981	25 871	0,05%	0,67%	0,60%
Normandie-Haute	2	145	147	2 678	20 977	23 655	0,06%	0,69%	0,62%
Pays-de-la-Loire	4	291	295	5 157	39 086	44 244	0,08%	0,74%	0,67%
Picardie	0	53	53	1 002	9 605	10 607	0,03%	0,55%	0,50%
Poitou-Charentes	1	54	54	733	8 344	9 077	0,07%	0,64%	0,60%
Provence-Alpes-Côte-d'Azur	4	212	216	2 351	26 370	28 722	0,17%	0,80%	0,75%
Rhône-Alpes	7	326	333	4 980	45 462	50 442	0,14%	0,72%	0,66%
Guadeloupe	0	7	7	48	1 052	1 099	0,21%	0,68%	0,66%
Guyane	0	13	13	316	2 299	2 615	0,00%	0,58%	0,51%
Océan Indien	1	33	34	458	4 267	4 725	0,29%	0,77%	0,72%
TOTAL	81	4 440	4 521	67 394	565 276	632 670	0,12%	0,79%	0,71%

Les régions consacrent entre **0,5%** et **1,0%** de leurs ETP aux SIH. L'Ile de France présente la part la plus élevée, soit **1,0%**.

➤ **Moyenne des parts des ETP SIH dans le total des ETP par catégorie d'établissements**

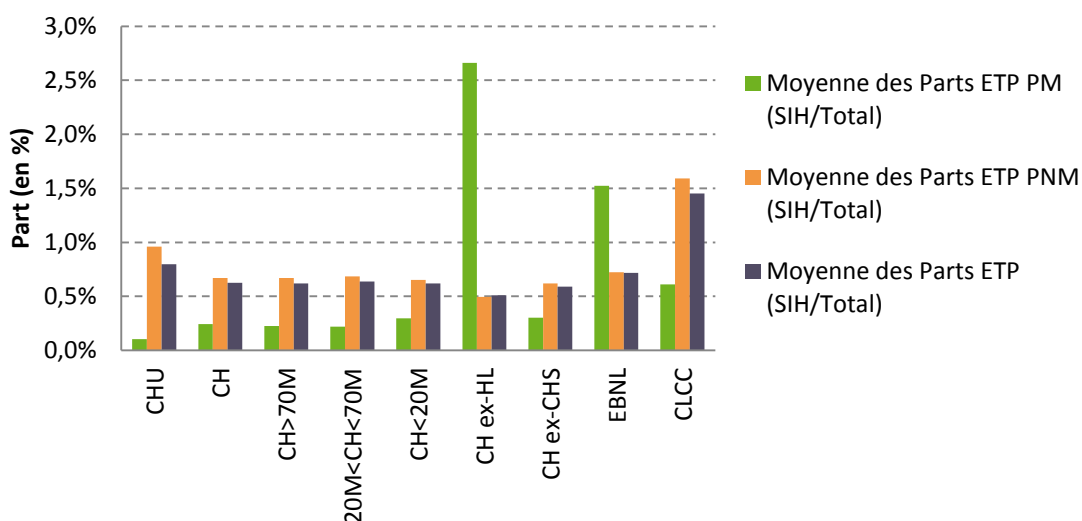
Catégorie	Part ETP PM (SIH/Total)	Part ETP PNM (SIH/Total)	Part ETP Total (SIH/Total)	Moyenne des Parts ETP PM (SIH/Total)	Moyenne des Parts ETP PNM (SIH/Total)	Moyenne des Parts ETP (SIH/Total)
CHU	0,10%	1,03%	0,88%	0,10%	0,96%	0,80%
CH	0,11%	0,66%	0,61%	0,24%	0,67%	0,63%
<i>CH>70M</i>	0,11%	0,66%	0,61%	0,23%	0,67%	0,62%
<i>20M<CH<70M</i>	0,12%	0,68%	0,63%	0,22%	0,68%	0,64%
<i>CH<20M</i>	0,07%	0,61%	0,59%	0,30%	0,65%	0,62%
CH ex-HL	0,95%	0,45%	0,46%	2,66%	0,50%	0,51%
CH ex-CHS	0,11%	0,61%	0,58%	0,30%	0,62%	0,59%
Total publics	0,11%	0,78%	0,70%	0,85%	0,63%	0,60%
EBNL	0,26%	0,74%	0,71%	1,52%	0,72%	0,72%
CLCC	0,34%	1,52%	1,38%	0,61%	1,59%	1,45%
Total privés	0,28%	0,85%	0,81%	1,47%	0,77%	0,76%
TOTAL	0,12%	0,79%	0,71%	1,07%	0,68%	0,65%

La moyenne des parts des ETP SIH dans le total des ETP est de **0,6%**.

Les CLCC présentent la moyenne des parts la plus élevée à hauteur de **1,5%**.

En ce qui concerne le personnel médical, les CH ex-HL présentent une moyenne des parts d'ETP SIH dans les ETP totaux supérieure aux autres catégories d'établissements, soit **2,7%**.

Moyenne des parts ETP SIH par catégorie d'établissements



7.3 Rémunération SIH

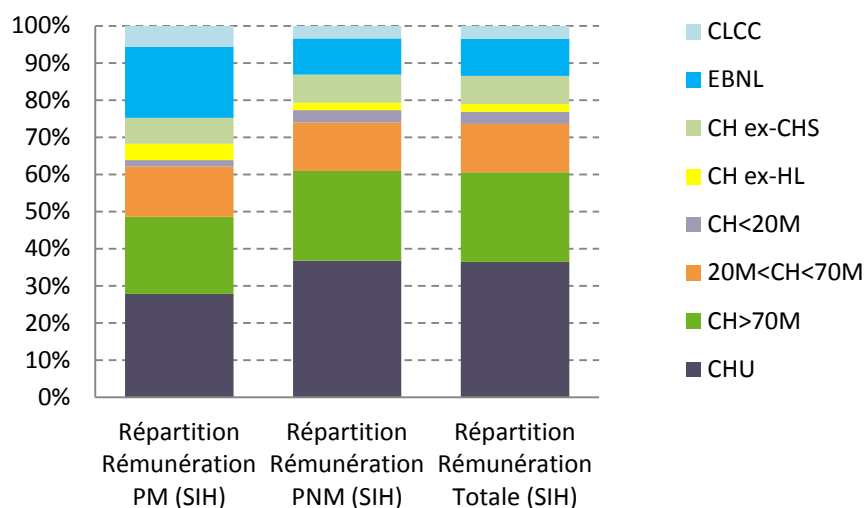
➤ Rémunération SIH par catégorie d'établissements

Catégorie	Rémunération PM (SIH)	Répartition Rémunération PM (SIH)	Rémunération PNM (SIH)	Répartition Rémunération PNM (SIH)	Rémunération Totale (SIH)	Répartition Rémunération Totale (SIH)
CHU	1,723	27,85%	67,511	36,79%	69,234	36,50%
CH	2,227	35,99%	74,323	40,51%	76,549	40,36%
CH>70M	1,287	20,80%	44,389	24,19%	45,675	24,08%
20M<CH<70M	0,838	13,55%	23,796	12,97%	24,634	12,99%
CH<20M	0,102	1,65%	6,138	3,35%	6,240	3,29%
CH ex-HL	0,277	4,47%	3,671	2,00%	3,948	2,08%
CH ex-CHS	0,431	6,96%	13,951	7,60%	14,382	7,58%
Total publics	4,657	75,27%	159,457	86,91%	164,113	86,53%
EBNL	1,184	19,13%	17,774	9,69%	18,958	10,00%
CLCC	0,346	5,59%	6,250	3,41%	6,596	3,48%
Total privés	1,530	24,73%	24,024	13,09%	25,554	13,47%
TOTAL	6,187	100,00%	183,481	100,00%	189,668	100,00%

Données en millions d'euros

La rémunération du personnel affecté aux SIH s'élève à **189,7 millions d'euros** pour les 685 établissements de l'étude. Sur ces 189,7 millions d'euros, **183,5 millions** correspondent au personnel non médical, soit **96,7%** de la rémunération globale du personnel SIH.

Répartition des rémunérations SIH par catégorie d'établissement



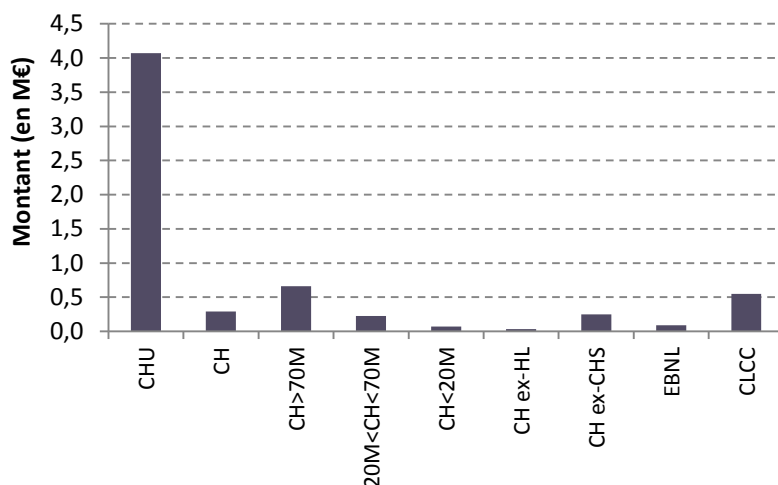
➤ **Moyenne des rémunérations SIH par catégorie d'établissements**

Catégorie	Rémunération SIH			Moyenne Rémunération		
	PM	PNM	Total	PM	PNM	Total
CHU	1,723	67,511	69,234	0,101	3,971	4,073
CH	2,227	74,323	76,549	0,008	0,282	0,290
CH>70M	1,287	44,389	45,675	0,019	0,643	0,662
20M<CH<70M	0,838	23,796	24,634	0,008	0,218	0,226
CH<20M	0,102	6,138	6,240	0,001	0,071	0,073
CH ex-HL	0,277	3,671	3,948	0,002	0,030	0,033
CH ex-CHS	0,431	13,951	14,382	0,007	0,241	0,248
Total publics	4,657	159,457	164,113	0,010	0,347	0,357
EBNL	1,184	17,774	18,958	0,006	0,083	0,089
CLCC	0,346	6,250	6,596	0,029	0,521	0,550
Total privés	1,530	24,024	25,554	0,007	0,107	0,114
TOTAL	6,187	183,481	189,668	0,009	0,268	0,277

Données en millions d'euros

La moyenne des rémunérations SIH s'élève à **0,3 millions d'euros**. Elle est de **4,1 millions d'euros** pour les CHU.

Moyenne des rémunérations SIH par catégorie d'établissements



7.4 Part des rémunérations SIH dans le total des rémunérations

➤ Part des rémunérations SIH par catégorie d'établissements

Catégorie	Rémunération SIH			Rémunération totale			Part Rémunération SIH/Total		
	PM	PNM	Total	PM	PNM	Total	PM	PNM	Total
CHU	1,723	67,511	69,234	1 830,347	5 815,037	7 645,384	0,09%	1,16%	0,91%
CH	2,227	74,323	76,549	2 253,643	8 831,183	11 084,825	0,10%	0,84%	0,69%
CH>70M	1,287	44,389	45,675	1 354,805	5 159,932	6 514,736	0,09%	0,86%	0,70%
20M<CH<70M	0,838	23,796	24,634	749,395	2 775,046	3 524,441	0,11%	0,86%	0,70%
CH<20M	0,102	6,138	6,240	149,443	896,205	1 045,648	0,07%	0,68%	0,60%
CH ex-HL	0,277	3,671	3,948	29,182	770,295	799,477	0,95%	0,48%	0,49%
CH ex-CHS	0,431	13,951	14,382	297,019	2 025,767	2 322,786	0,14%	0,69%	0,62%
Total publics	4,657	159,457	164,113	4 410,190	17 442,282	21 852,472	0,11%	0,91%	0,75%
EBNL	1,184	17,774	18,958	436,441	1 810,863	2 247,304	0,27%	0,98%	0,84%
CLCC	0,346	6,250	6,596	110,374	310,155	420,529	0,31%	2,02%	1,57%
Total privés	1,530	24,024	25,554	546,815	2 121,019	2 667,833	0,28%	1,13%	0,96%
TOTAL	6,187	183,481	189,668	4 957,005	19 563,301	24 520,306	0,12%	0,94%	0,77%

Données en millions d'euros

Parmi les 685 établissements analysés, la rémunération du personnel affectée aux systèmes d'information est de **189,7 millions d'euros** sur les 24 520,3 millions d'euros de rémunération totale, soit **0,8%**.

La part de la rémunération du personnel non médical affectée aux SIH est de **0,9%**, soit **183,5 millions d'euros** sur 19 563,3 millions d'euros de rémunération totale.

La part consacrée à la rémunération du personnel SIH dans la rémunération totale est plus élevée dans les CLCC et les CHU que dans les autres catégories d'établissements, à hauteur respectivement de **1,6%** et **0,9%**.

➤ **Part des rémunérations SIH par région**

Région	Rémunération SIH			Rémunération totale			Part Rémunération SIH/Total		
	PM	PNM	Total	PM	PNM	Total	PM	PNM	Total
Alsace	0,104	11,968	12,072	240,497	982,333	1 222,830	0,04%	1,22%	0,99%
Aquitaine	0,227	11,035	11,262	313,098	1 134,060	1 447,158	0,07%	0,97%	0,78%
Auvergne	0,032	0,470	0,502	12,844	91,810	104,654	0,25%	0,51%	0,48%
Bourgogne	0,048	4,404	4,452	119,070	499,120	618,190	0,04%	0,88%	0,72%
Bretagne	0,665	13,786	14,450	359,163	1 560,239	1 919,402	0,19%	0,88%	0,75%
Centre	0,403	11,840	12,243	276,681	1 285,548	1 562,229	0,15%	0,92%	0,78%
Champagne-Ardenne	0,092	2,013	2,105	57,203	212,534	269,737	0,16%	0,95%	0,78%
Corse	0,000	0,542	0,542	18,722	65,096	83,819	0,00%	0,83%	0,65%
Franche-Comté	0,112	4,895	5,007	146,879	566,774	713,653	0,08%	0,86%	0,70%
Ile-de-France	0,736	28,072	28,808	900,788	3 046,848	3 947,636	0,08%	0,92%	0,73%
Languedoc-Roussillon	0,473	5,517	5,991	136,663	589,497	726,160	0,35%	0,94%	0,82%
Limousin	0,212	5,312	5,524	95,368	487,155	582,522	0,22%	1,09%	0,95%
Lorraine	0,518	9,632	10,150	242,058	980,642	1 222,700	0,21%	0,98%	0,83%
Midi-Pyrénées	0,069	7,864	7,933	232,064	929,291	1 161,356	0,03%	0,85%	0,68%
Nord-Pas-de-Calais	0,510	7,078	7,589	203,332	746,963	950,294	0,25%	0,95%	0,80%
Normandie-Basse	0,175	7,043	7,217	210,160	829,784	1 039,944	0,08%	0,85%	0,69%
Normandie-Haute	0,049	5,996	6,045	179,332	686,090	865,422	0,03%	0,87%	0,70%
Pays-de-la-Loire	0,382	13,963	14,345	335,999	1 414,178	1 750,177	0,11%	0,99%	0,82%
Picardie	0,029	2,663	2,692	102,753	378,700	481,453	0,03%	0,70%	0,56%
Poitou-Charentes	0,046	2,654	2,699	69,523	304,736	374,258	0,07%	0,87%	0,72%
Provence-Alpes-Côte-d'Azur	0,465	9,671	10,137	211,506	880,138	1 091,644	0,22%	1,10%	0,93%
Rhône-Alpes	0,676	14,070	14,747	371,126	1 554,330	1 925,455	0,18%	0,91%	0,77%
Guadeloupe	0,010	0,302	0,312	5,454	41,584	47,039	0,18%	0,73%	0,66%
Guyane	0,000	0,856	0,856	55,876	97,842	153,719	0,00%	0,87%	0,56%
Océan Indien	0,153	1,835	1,988	60,845	198,011	258,856	0,25%	0,93%	0,77%
TOTAL	6,187	183,481	189,668	4 957,005	19 563,301	24 520,306	0,12%	0,94%	0,77%

Données en millions d'euros

Les parts de la rémunération SIH dans la rémunération totale s'étendent de **0,5%** à **1,0%**.

Les 3 régions présentant les parts de la rémunération consacrée aux SIH les plus élevées sont l'Alsace (soit **1,0%**), le Limousin (soit **0,9%**) et la région PACA (soit **0,9%**).

➤ **Moyenne des parts des rémunérations SIH dans le total des rémunérations par catégorie d'établissements**

Catégorie	Part Rémunération SIH/Total			Moyenne des Parts Rémunération SIH/Total		
	PM	PNM	Total	PM	PNM	Total
CHU	0,09%	1,16%	0,91%	0,11%	1,29%	1,00%
CH	0,10%	0,84%	0,69%	0,24%	0,83%	0,69%
CH>70M	0,09%	0,86%	0,70%	0,18%	0,88%	0,72%
20M<CH<70M	0,11%	0,86%	0,70%	0,22%	0,86%	0,70%
CH<20M	0,07%	0,68%	0,60%	0,34%	0,75%	0,64%
CH ex-HL	0,95%	0,48%	0,49%	3,22%	0,54%	0,57%
CH ex-CHS	0,14%	0,69%	0,62%	0,34%	0,90%	0,72%
Total publics	0,11%	0,91%	0,75%	1,00%	0,78%	0,67%
EBNL	0,27%	0,98%	0,84%	1,41%	0,89%	0,83%
CLCC	0,31%	2,02%	1,57%	0,59%	2,11%	1,67%
Total privés	0,28%	1,13%	0,96%	1,36%	0,96%	0,88%
TOTAL	0,12%	0,94%	0,77%	1,13%	0,84%	0,74%

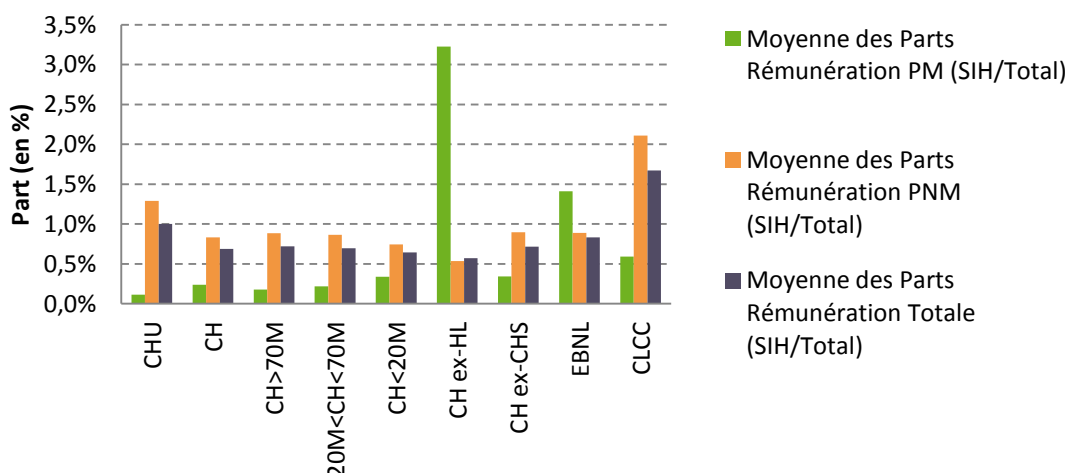
Données en millions d'euros

La moyenne des parts de la rémunération SIH dans la rémunération totale s'élève à **0,7%**.

Les CLCC et les CHU présentent les moyennes des parts de rémunération SIH dans la rémunération totale les plus élevées, soit respectivement **1,7%** et **1,0%**.

Les CH ex-HL et les EBNL enregistrent les moyennes des parts les plus élevées dans le personnel médical avec des valeurs respectives de **3,2%** et **1,4%**. Pour le personnel non médical, il s'agit des CLCC.

Moyenne des parts rémunération SIH par catégorie d'établissements



7.5 Rémunération par ETP SIH

➤ Montant de la rémunération par ETP SIH

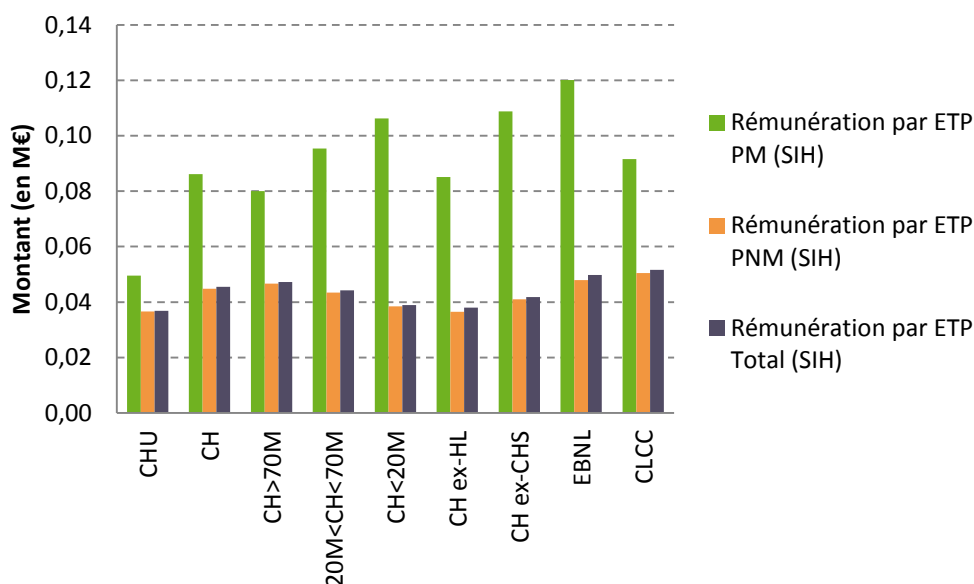
Catégorie	Rémunération SIH			ETP			Rémunération par ETP SIH		
	PM	PNM	Total	PM	PNM	Total	PM	PNM	Total
CHU	1,723	67,511	69,234	35	1 846	1 881	0,050	0,037	0,037
CH	2,227	74,323	76,549	26	1 658	1 684	0,086	0,045	0,045
CH>70M	1,287	44,389	45,675	16	951	967	0,080	0,047	0,047
20M<CH<70M	0,838	23,796	24,634	9	548	557	0,095	0,043	0,044
CH<20M	0,102	6,138	6,240	1	160	160	0,106	0,038	0,039
CH ex-HL	0,277	3,671	3,948	3	101	104	0,085	0,037	0,038
CH ex-CHS	0,431	13,951	14,382	4	340	344	0,109	0,041	0,042
Total publics	4,657	159,457	164,113	68	3 945	4 013	0,069	0,040	0,041
EBNL	1,184	17,774	18,958	10	371	381	0,120	0,048	0,050
CLCC	0,346	6,250	6,596	4	124	128	0,092	0,050	0,052
Total privés	1,530	24,024	25,554	14	495	509	0,112	0,049	0,050
TOTAL	6,187	183,481	189,668	81	4 440	4 521	0,076	0,041	0,042

Données en millions d'euros

La rémunération moyenne par ETP SIH est de **42K euros** pour les 685 établissements étudiés. Les CLCC présentent la rémunération moyenne la plus élevée à hauteur de **52K euros**.

Au sein du personnel médical, la rémunération moyenne par ETP SIH est plus élevée dans les EBNL (**12K euros**) que dans les autres catégories.

Rémunération par ETP SIH par catégorie d'établissements



➤ **Moyenne des rémunérations SIH par ETP par catégorie d'établissements**

Catégorie	Rémunération moyenne par ETP SIH			Moyenne des Rémunérations par ETP SIH		
	PM	PNM	Total	PM	PNM	Total
CHU	0,050	0,037	0,037	0,060	0,046	0,047
CH	0,086	0,045	0,045	0,091	0,043	0,044
CH>70M	0,080	0,047	0,047	0,083	0,047	0,047
20M<CH<70M	0,095	0,043	0,044	0,094	0,043	0,043
CH<20M	0,106	0,038	0,039	0,110	0,040	0,041
CH ex-HL	0,085	0,037	0,038	0,104	0,038	0,040
CH ex-CHS	0,109	0,041	0,042	0,110	0,042	0,043
Total publics	0,069	0,040	0,041	0,090	0,042	0,043
EBNL	0,120	0,048	0,050	0,116	0,043	0,046
CLCC	0,092	0,050	0,052	0,102	0,051	0,052
Total privés	0,112	0,049	0,050	0,114	0,044	0,046
TOTAL	0,076	0,041	0,042	0,098	0,042	0,044

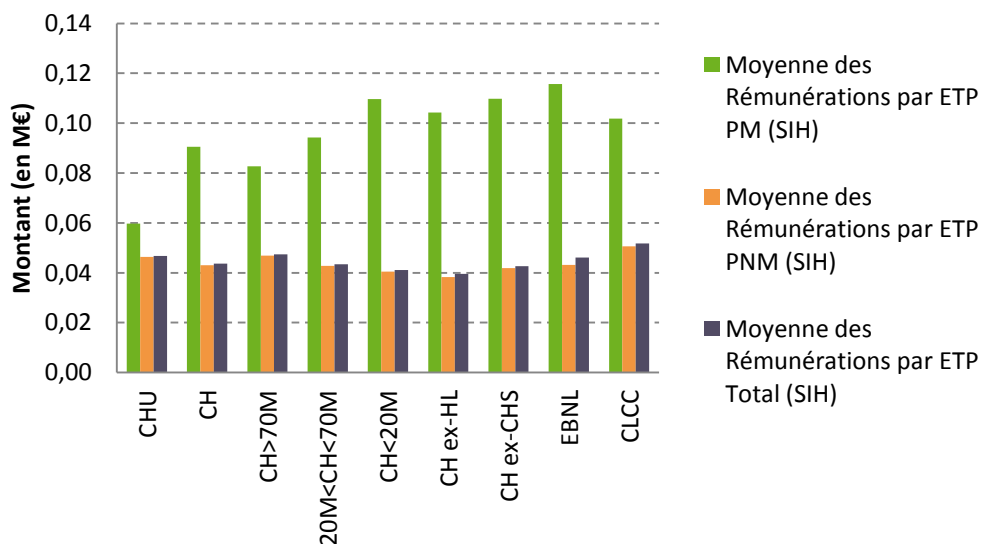
Données en millions d'euros

La moyenne des rémunérations par ETP du personnel affecté aux SIH est de **44K euros**.

Les CLCC présentent la moyenne des rémunérations SIH la plus élevée, soit **52K euros** par ETP.

Au sein du personnel médical, les CHU présentent la moyenne la plus faible, soit **60K euros**.

Moyenne des rémunération par ETP SIH par catégorie d'établissements



7.6 Focus sur la répartition des ETP SIH par catégorie A/B/C

➤ Nombre d'ETP SIH par catégorie A/B/C

	Catégorie				Total
	A	B	C	ESPIC	
Équipe DSIO					
Personnel médical SIH	31			5	36
Personnel non médical SIH	1 766	1 575	347	335	4 022
<i>dont Administratif</i>	1 663	1 513	327	323	3 825
<i>dont Soignant</i>	103	62	20	12	197
Total	1 797	1 575	347	340	4 059
Autres services					
Personnel médical SIH	40			5	45
Personnel non médical SIH	137	176	48	56	417
<i>dont Administratif</i>	70	139	44	43	295
<i>dont Soignant</i>	67	37	4	13	122
Total	177	176	48	61	462
Total SIH	1 974	1 751	395	401	4 521

Sur les 685 établissements analysés, le nombre total d'ETP SIH est de **4 521 ETP**. Il se répartit pour les établissements publics de la manière suivante : **1 974 ETP** de catégorie A (soit **43,7%**), **1 751 ETP** de catégorie B (soit **38,7%**) et **395 ETP** de catégorie C (soit **8,7%**).

Dans les équipes DSIO (direction du système d'information et organisation), les personnels non médicaux affectés aux fonctions SIH sont majoritairement en catégorie A (**43,9%**).

Dans les autres services, les personnels non médicaux sont majoritairement en catégorie B (**42,2%**).

Il est à noter que le nombre d'ETP non médicaux des équipes DSIO (**4 022 ETP**) est largement supérieur au nombre d'ETP non médicaux des autres services (**417 ETP**).

Le personnel non médical affecté aux SIH concerne principalement le personnel administratif. Celui-ci est affecté aux SIH à hauteur de **95,1%** dans les équipes DSIO et de **70,7%** dans les autres services. En ce qui concerne le personnel de catégorie A des autres services, la répartition est plus homogène : **50,9%** pour le personnel administratif et **49,1%** pour le personnel soignant.

➤ **Nombre d'ETP SIH par catégorie A/B/C par catégorie d'établissements**

Catégorie	Catégorie				Total
	A	B	C	ESPIC	
CHU	1 164	566	151	0	1 881
CH	629	875	181	0	1 684
<i>CH>70M</i>	402	469	96	0	967
<i>20M<CH<70M</i>	184	317	56	0	557
<i>CH<20M</i>	43	89	29	0	160
CH ex-HL	18	58	28	0	104
CH ex-CHS	100	207	31	6	344
Total publics	1 911	1 705	391	6	4 013
EBNL (*)	55	46	4	276	381
CLCC (*)	8	0	0	120	128
Total privés	63	46	4	395	509
Total	1 974	1 751	395	401	4 521

(*) Les CLCC et les EBNL ayant renseigné des ETP en catégorie A/B/C correspondent à des erreurs de remplissage.

À l'exception des CHU, les établissements publics emploient majoritairement des personnels de catégorie B dans les fonctions SIH. Pour les CHU, il s'agit du personnel de catégorie A, soit **61,9%** des ETP SIH.

➤ **Nombre d'ETP SIH par catégorie A/B/C par région**

Région	Catégorie				Total
	A	B	C	ESPIC	
Alsace	123	89	13	30	256
Aquitaine	130	69	15	35	250
Auvergne	1	8	1	4	15
Bourgogne	28	49	15	14	106
Bretagne	118	125	16	48	306
Centre	102	120	30	2	253
Champagne-Ardenne	15	23	6	0	44
Corse	1	6	1	0	8
Franche-Comté	46	66	9	6	127
Ile-de-France	669	233	106	9	1 018
Languedoc-Roussillon	46	68	14	20	148
Limousin	43	60	6	2	111
Lorraine	82	89	12	36	219
Midi-Pyrénées	88	90	14	9	201
Nord-Pas-de-Calais	40	62	10	37	150
Normandie-Basse	42	76	21	17	156
Normandie-Haute	66	61	9	10	147
Pays-de-la-Loire	116	130	25	23	295
Picardie	15	26	7	6	53
Poitou-Charentes	24	25	3	2	54
Provence-Alpes-Côte-d'Azur	71	94	21	30	216
Rhône-Alpes	94	145	34	60	333
Guadeloupe	0	6	1	0	7
Guyane	4	6	3	0	13
Océan Indien	9	22	1	1	34
Total	1 974	1 751	395	401	4 521

Le personnel de catégorie B est majoritairement affecté aux fonctions SIH dans **21 régions** sur 25.

En Alsace, en Aquitaine, en Ile-de-France et en Haute-Normandie il s'agit du personnel de catégorie A.

ANNEXE : principales évolutions relatives aux SIH entre 2011 et 2012

À partir des données SIH traitées en 2011 et 2012, une base d'analyse a été constituée par mise à champ d'établissements constant entre les établissements qui ont transmis non seulement leurs données pour 2011 et 2012 mais aussi l'information des fusions d'établissements entre les 2 années.

Il est à noter que pour garantir la comparabilité des données entre 2011 et 2012, les établissements ayant transmis des données SIH à 0 une année et différentes de 0 l'autre année ont été écartés.

6 bases sont ainsi créées, soit une par variable étudiée :

- Part des charges d'exploitation SIH / Total : 823 établissements
- Part des produits d'exploitation SIH / Total : 687 établissements
- Part des emplois SIH / Total : 727 établissements
- Part des ressources SIH / Total : 571 établissements
- Part des dépenses (charges + emplois) SIH / Total : 770 établissements
- Part des ETP SIH / Total : 546 établissements
- Part des rémunérations SIH / Total : 565 établissements

Indicateurs	Nombre d'établissements à champ constant 2011-2012	2011	2012	Évolution 2011-2012
Parts des charges d'exploitation (SIH/Total)	823	1,53%	1,54%	0,93%
Parts des produits d'exploitation (SIH/Total)	687	0,09%	0,10%	7,57%
Parts des emplois (SIH/Total)	727	4,34%	4,13%	-4,82%
Parts des ressources (SIH/Total)	571	0,97%	1,01%	4,34%
Parts des dépenses (SIH/Total)	770	1,80%	1,85%	2,73%
Parts des ETP (SIH/Total)	546	0,64%	0,65%	2,19%
Parts des rémunérations (SIH/Total)	565	0,74%	0,77%	3,56%

À l'exception de la part des emplois SIH dans le total des emplois établissements, l'ensemble des indicateurs analysés ont légèrement augmenté entre 2011 et 2012.

L'augmentation la plus significative concerne la part des produits d'exploitation SIH dans le total des produits établissement, soit **+7,6%**. Cependant, l'indicateur ne passe que de **0,09%** en 2011 à **0,10%** en 2012.

L'augmentation la plus significative en valeur concerne la part des dépenses SIH dans les dépenses totales qui évolue de **+0,5 points** entre les 2 années.

La part des emplois SIH dans le total des emplois établissements diminue quant à elle de **-4,8%** entre les 2 années, passant de **4,34%** en 2011 à **4,13%** en 2012.